



наш
сад

Алан Титчмарш

МНОГОЛЕТНИКИ

иллюстрированный справочник

МОСКОВСКИЙ **МК** КОМСОМОЛЕЦ

Алан Титчмарш



МНОГОЛЕТНИКИ

СОДЕРЖАНИЕ

МНОГОЛЕТНИКИ В САДОВОМ ДИЗАЙНЕ	4
Многолетники и садовый стиль	5
Регулярный стиль	5
Коттеджный стиль	5
Лесной стиль	6
Водный сад	7
Минимализм	7
Стиль прерия	8
Экзотика	8
Обратите внимание: Цвет листьев	10
Декоративные приемы	11
Структура и форма	11
Цвет	12



Схемы посадки	16
Многолетники как компаньоны	19
Возле кустарников	19
В союзе с луковичными	20
В сопровождении однолетников	21
Многолетники для проблемных участков	22
Затененные участки	22
Ветреные участки	23
Участки с сухой почвой	23
Участки с влажной почвой	25
 МНОГОЛЕТНИКИ от «А» до «Z»	 26



МНОГОЛЕТНИКИ В САДОВОМ ДИЗАЙНЕ

Многолетники, без сомнения, самая обширная и разнообразная группа садовых растений, культивируемых в открытом грунте. Среди них отыщутся виды едва ли не любого цвета, разных форм и размеров, способные выживать на сухих и сырых почвах, в тени. Выращивание иных многолетников по плечу только опытным садоводам, но есть и такие, что не доставляют особых хлопот и, зацветая вновь и вновь, выступают единым красочным составом, как дружная актерская труппа, где есть и свои звезды, и своя массовка.



МНОГОЛЕТНИКИ И САДОВЫЙ СТИЛЬ

Многолетники могут послужить для воплощения любого замысла. Мода меняется, но независимо от того, следуете ли вы общей тенденции или выбираете собственный путь, составление композиций из многолетников доставит вам немалое удовольствие и поможет отразить в них свою индивидуальность.

РЕГУЛЯРНЫЙ СТИЛЬ

У многолетников много достоинств, но они своенравны и не позволяют достичь строгой симметрии и прямых линий. Тем не менее они способны составить мягкий, ненавязчивый контраст жестким контурам таких элементов, как фигурно подстриженные вечнозеленые кустарники. Симметрия появится при размещении многолетних растений (главным образом хост или молодил) в парных контейнерах. Прямостоящие многолетники с четким силуэтом будут перекликаться с вертикалями регулярной композиции и придавать ей высоту. Для этого подойдут эремурус, аконит, коровяк, физостегия, вейник остроцветковый (*Calamagrostis* × *acutiflora*), а также шалфей лесной (*Salvia* × *sylvestris*) и шалфей дубравный (*S. nemorosa*). Многолетники аккуратных и единообразных очертаний послужат однородным «наполнением» регулярных посадочных схем, если выдержать сортовую чистоту. Это бадан, колокольчик карпатский (*Campanula carpatica*) и некоторые виды очитка. Неплохо смотрятся в регулярных схемах компактные, округлые и пышные травяные пучки овсяницы сизой (*Festuca glauca*). В тени будет хорош копытень европейский (*Asarum europaeum*).

КОТТЕДЖНЫЙ СТИЛЬ

Садики, разбитые возле коттеджей, — полная противоположность регулярным садам, но владельцы их нередко оказываются весьма искусными садоводами. Они стараются испытать всё, хотя и ограничены пространством (на самом деле всегда находится местечко для какого-нибудь растения, перед которым они не смогли устоять). Здесь засажена каждая пядь земли, и чаще всего это выливается в живописный беспорядок (хотя



Колокольчик и шалфей рядом с конусами фигурно подстриженного самшита — образец использования многолетников в регулярных садах. (Правда, в холодном климате самшит придется заменить чем-то более морозостойким, например туей западной, можжевельником или плосковеточником восточным.)



Пример коттеджного дизайна: по одну сторону садовой дорожки в красочном беспорядке расположились шток-розы, коровяк и еще много чего, с другой посажены розы.

и очень милый). Однако и такие садики при наличии идей и знаний могут стать образцами садового дизайна.

Костяк коттеджного сада составляют неприхотливые многолетники, давние любимцы: пионы, гвоздики, водосбор, шток-розы, астры, котовник и колокольчики. Выберите такую их комбинацию, чтобы в вашем садике всегда что-нибудь цвело, и разместите многолетние виды между кустарниками и однолетниками. Не забудьте ввести в свою схему рослые скульптурные растения, скажем синеголовники и молочаи. Смешение различных видов — отличная идея, позволяющая продлить декоративность и снизить вероятность тотального уничтожения посадок вредителями и болезнями. И прополки будет меньше.

ЛЕСНОЙ СТИЛЬ

Многолетники в ландшафтах лесного стиля лучше всего выглядят весной, но в образцовых садах под сенью деревьев и летом царит удивительное многообразие. Даже если на вашем участке всего два-три дерева или кустарника, вы сможете воспроизвести уголок леса, посадив под ними многолетники, которые весной любят солнце, а летом — тень, например примулы, медуницы и фиалки. Красивый почвенный покров создадут природные лесные растения: папоротники, подмаренник душистый (*Galium odoratum*), а также ожика снежная (*Luzula nivea*) или ожика лесная (*L. sylvatica*). Тенистые уголки лесного сада высветляют пестролистными



Невесомые облачка цветков подмаренника душистого смягчают контраст зелено-голубых тонов хосты и пурпура клена дланевидного. (Для холодного климата этот клен слишком нежен, но его с успехом заменит бузина черная с пурпурными листьями или дуб красный.)

ПОЛЕВЫЕ ЦВЕТЫ ДЛЯ ЛУЖАЙКИ

Если вы задумали завести цветущую лужайку, выберите многолетники: однолетние растения довольно скоро забивает трава. Посадите сразу несколько видов, чтобы посмотреть, какие из них приживутся, рассеются и разрастутся. Для легких почв годятся нивяник обыкновенный (*Leucanthemum vulgare*), первоцвет весенний (*Primula veris*), герань луговая (*Geranium pratense*) и скабиоза. На влажной почве хорошо растут кукушкин цвет (коронария, *Lychnis flos-cuculi* = *Coronaria flos-cuculi*), сердечник луговой (*Cardamine pratensis*), лютик едкий (*Ranunculus acris*) и таволга вязолистная (*Filipendula ulmaria*). Как правило, полевые цветы предпочитают скудные почвы.



астранция большая сорта Саннигдейл Вариегейтид (*Astrantia major* 'Sunningdale Variegated') и бор развесистый сорта Ауреум (*Milium effusum* 'Aureum'). На богатых перегноем почвах опытные садоводы могут попытаться добиться успеха с меконописом буквицелистным (*Meconopsis betonicifolia*) или киренгешомой дланевидной (*Kirengeshoma palmata*).

ВОДНЫЙ САД

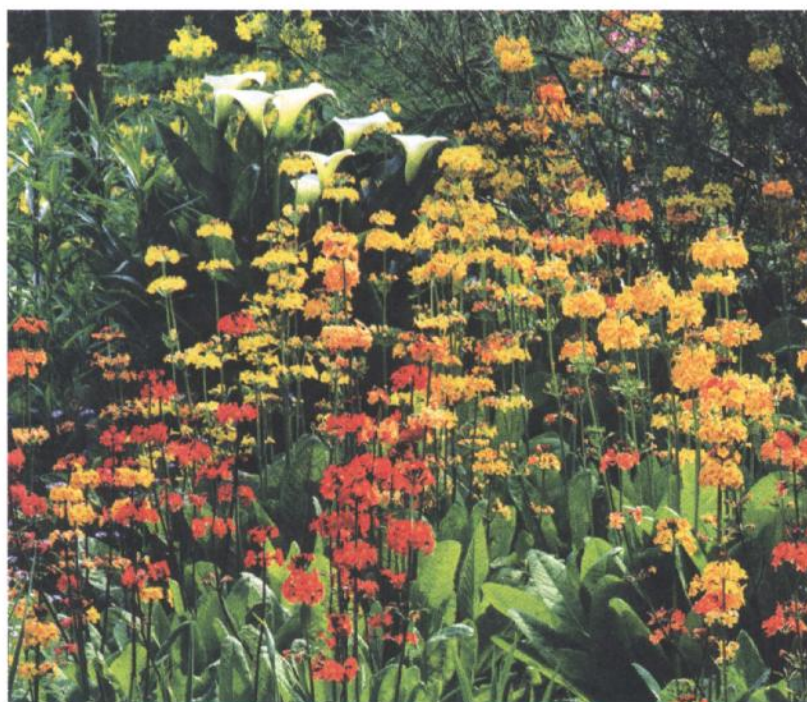
На влажной почве по берегам водоемов удастся создавать роскошные композиции. Если ваш сад достаточно велик и в нем есть пруд или ручей, посадите у воды роджерсию, достигающую почти метра в высоту. Лучше всего располагать ее обособленно, возможно в окружении раннецветущих луковичных. На берегу великолепно смотрятся высаженные куртинами папоротники, например осмунда королевская (*Osmunda regalis*), а также осока повислая (*Carex pendula*) и дармера щитовидная (*Darmera peltata*). Недостатка во влаголюбивых растениях нет. Очень эффектен лизихитон камчатский (*Lysichiton camtschatcense*). Астильба и ирис сибирский (*Iris sibirica*) привнесут

цвет, так же как и примулы — первоцвет Флоринды (*Primula florindae*), первоцвет Буллея (*P. bulleyana*) и первоцвет мелкозубчатый (*P. denticulata*).

МИНИМАЛИЗМ

Лаконичный, привлекательный чистотой линий сад, выдержанный в современном стиле, может быть элегантным, особенно когда гармонирует с архитектурным решением дома, возле которого посажен. Основная трудность — строго соблюдать этот не признающий излишеств и украшательства стиль. Более всего ему отвечают растения с четкими формами, такие как синеголовник и молочай. Сочетания цветов должны быть продуманными, нередко контрастными: серебристый рядом с пурпурным, оранжевый — с насыщенным синим.

За последние годы немало великолепных современных композиций было продемонстрировано ландшафтными дизайнерами, но одно дело — создать эффектный ансамбль для выставки на пару дней, и совсем другое — поддерживать его на протяжении всего садового сезона. Выбирайте те многолетни-



Сырые берега водоемов — самое подходящее место для влаголюбивого первоцвета Буллея, чьи многоярусные (канделябровые) соцветия образуют яркие, красочные пятна.



Геометричные, остроконечные формы и контраст цветов — вот идеал минималистского сада. Здесь льдистые вертикали синеголовника Бурже (*Eryngium bourgatii*) спорят с пламенными горизонтальными тысячелистника сорта Фойерланд (*Achillea* 'Feuerland').

ки, которые сохраняют привлекательность весь садовый сезон, и не гонитесь за числом. Пусть растений будет немного, но хорошо ухоженных. Особенности современных схем отвечают почти черный, цвета воронова крыла, офиопогон плоскострелый чернеющий (*Ophiopogon planiscapus* var. *nigrescens*), молодило, молочай и ковыль гигантский (*Stipa gigantea*).

СТИЛЬ ПРЕРИЯ

Стиль прерия предполагает воссоздание степного ландшафта, достигаемое за счет комбинирования декоративных трав, в частности злаков, и высоких, скульптурных красивоцветущих многолетников. Лучше всего это смотрится на исходе лета, причем как на малых, так и на больших пространствах. Главное — чтобы участок был открыт солнцу, но не выжигался им до полного иссыхания почвы. Правильным выбором для вашего личного кусочка прерии будут монарда, астра, рудбекия, посконник,

кровохлебка, эхинацея пурпурная (*Echinacea purpurea*), стахис крупноцветковый (*Stachys macrantha*) и, конечно же, травы — ковыль гигантский и луговик дернистый (*Deschampsia cespitosa*). Однако разводить эту степную вольницу следует на хорошо подготовленной, очищенной от сорняков почве, а затем достаточно будет ежегодного скашивания. Косить надо поздней осенью, когда вызрели семена большинства растений, которые взойдут весной.

ЭКЗОТИКА

Экзотический стиль не признает воздушных, нежных растений. Ему отвечают кустарники с большими кожистыми глянцевитыми листьями и крупные многолетники, имеющие цветки ярких, тропических тонов. Если климат в ваших местах хотя бы умеренный и вы владеете защищенным от ветров садом в городской черте или на морском побережье, у вас есть шанс подобрать экзотические растения, которые смогут оставаться под открытым не-



Золотистый мягкий свет осени лучше всего подчеркивает форму и текстуру растений, составляющих самую суть стиля прерия.

ПОЧВЕННЫЙ ПОКРОВ

Говоря о почвопокровных растениях, мы обычно представляем себе нечто скучное, лишенное своеобразия и пригодное только для общественных парков. Тем не менее на проблемных участках, скажем в тени под деревьями, смешанные посадки стойких широко разрастающихся многолетников — удачная альтернатива пожелтой газонной траве. Ковер из зимующих под снегом листьев темными крупноцветковой (*Tellima grandiflora*) или копытня европейского весной освежат цветки подснежника белоснежного и синие сциллы.

Используйте для создания почвенного покрова ажурные папоротники, сочетая их с «голубоглазой» бруннерой крупнолистной сорта Хадспен Крим (*Brunnera macrophylla* 'Hadspean Cream') или окопником упландским сорта Вариегатум (*Symphytum x uplandicum* 'Variegatum'), у которых листья обведены белой каймой. Порекомендуем также герань крупнокорневищную (*Geranium macrorrhizum*), подмаренник душистый и пестролистную форму яснотки пятнистой (*Lamium maculatum* — на фото) с пурпурными и белыми цветками.



бом весь год, скажем древовидные папоротники, агapanтусы или банан японский (*Musa basjoo*). Впрочем, проявив немного фантазии и знаний, вы и в более суровых климатических условиях составите экзотическую композицию, скажем из лилейника, крокосмии и морозостойкого бамбука (фаргезии или сазы).



Экзотические крокосмия и книпхофия соседствуют здесь с однолетней лебедой садовой красной (*Atriplex hortensis* var. *rubra*). (В холодном климате добиться цветения книпхофии удастся далеко не всегда, и она требует укрытия на зиму.)

Не стоит пренебрегать красотой листьев, таких разнообразных у многолетников, от гейхер до хост, от папоротников до злаков и осок. Листьев однотонных и пестрых, огромных и крохотных, отливающих светлым серебром или налитых темным пурпуром.

Цветущие в преддверии осени пурпурнолистные многолетники с красными или оранжевыми цветками на фоне менее ярких растений — садовая классика. Но и в начале сезона фенхель обыкновенный сорта Пурпуреум (*Foeniculum vulgare* 'Purpureum') или купырь лесной сорта Рейвенсвинг (*Anthriscus sylvestris* 'Ravenswing') прекрасно оттеняют оранжевые тюльпаны или красные восточные маки, а также лимонно-зеленые соцветия молочая и манжетки мягкой (*Alchemilla mollis*). Темная бронза листьев соединяется с синевой цветков у герани луговой сорта Блэк Бьюти ('Black Beauty') и живучки ползучей сорта Блэк Скэллоп (*Ajuga reptans* 'Black Scallop'). Но будьте осторожны с пурпурнолиственными вербейником и бузульником: их желтые цветки подойдут не ко всему!

Засухоустойчивые и солнцелюбивые многолетники с серебристыми листьями гармонируют с теми, что имеют яркие цветки: темно-розовые, синие, пурпурные и бордовые. В тени серебристо-серые листья медуницы, гейхеры, бруннеры и яснотки рассеивают сумрак.

Высветляющие темные уголки сада золотистые листья выигрывают от соседства бордовых

или темно-синих тонов и блекнут рядом с пастельными — нежно-розовыми, бледно-голубыми и лиловыми. Иногда желтые листья воспринимаются даже как результат плохого ухода. Но до чего же хороши словно облитые золотом бор развесистый, хаконехлоа большая сорта Ауреола (*Hakonechloa macra* 'Aureola') и пиретрум (пижма) девичий сорта Ауреум (*Tanacetum parthenium* = *Pyrethrum parthenium* 'Aureum')!

Что уж говорить о пестрых листьях — зеленых с золотым, кремовым или белым. Но не стоит слишком ими увлекаться: это смотрится безвкусно. В полутени доминантой могут выступать астранция большая сорта Саннигейл Вариегейтед и бруннера крупнолистная сорта Хадспен Крим.

И все-таки главный цвет — зеленый. Успокоительный, уютный, смягчающий, он выделяет белые цветки и приглушает кричащие тона ярких. Вы думаете, будто зеленый смотрится уныло? Тогда убедитесь, как замечательно выглядят сочетания различных по оттенку, форме и текстуре листьев: сероватых мечевидных у ирисов, синеватых или золотистых округло-морщинистых у хосты, желтоватых воздушных у трав.



1 — Катран приморский (*Crambe maritima*) и очиток сорта Бертрам Андерсон (*Sedum* 'Bertram Anderson')
2 — Кочедыжник японский металлический (*Athyrium niponicum* f. *metallicum*), морозник и медуница сорта Бэйвелс (*Pulmonaria* 'Bavels')
3 — Манжетка мягкая и гейхера волосистая сорта Пэлес Пёрпл (*Heuchera villosa* 'Palace Purple')



ДЕКОРАТИВНЫЕ ПРИЕМЫ

Когда мы смотрим на удачно составленный садовый ансамбль, то понимаем, что декоративный эффект был достигнут за счет множества различных составляющих. И первой на ум приходит цветовая гамма, хотя не менее важны форма и текстура растений, собирающие композицию воедино. Это ключевые элементы, благодаря которым сад радует глаз весь сезон.

СТРУКТУРА И ФОРМА

Некоторые думают, что травянистые многолетники не играют сколько-нибудь важной роли в создании структуры сада. Действительно, крупными закладывающими структуру элементами, как правило, выступают живые изгороди, плодовые и хвойные деревья, фигурно подстриженные кустарники. Но травянистые многолетники незаменимы, когда речь идет о клумбах и бордюрах. Даже при планировании небольших групповых посадок стоит учитывать формы отдельных видов и то, как они будут выглядеть и уживаться вместе.

Есть многолетники, форма которых сразу ставит их особняком. Скульптурные растения четких очертаний, такие как зопник и синеголовник, производят сильный эффект и способны выступать привлекающими наибольшее

внимание фокусными объектами. Сохраняющие свежесть на протяжении всего сезона мечевидные листья ирисов, крокосмий, сисюринхия и некоторых трав незаменимы, когда нужно создать строгие, четкие вертикали.

Обе эти группы удачно контрастируют с растениями, имеющими массу тонких, воздушных листьев, например с ковылем тончайшим (*Stipa tenuissima*), фенхелем обыкновенным сорта Пурпуреум, молочаем кипарисовым (*Euphorbia cyparissias*) или гипсофилой метельчатой (*Gypsophila paniculata*). Прямостоящие колосовидные соцветия держатся не так долго, как вертикальные листья, однако растений с такими соцветиями достаточно много для того, чтобы подобрать нужный оттенок и вид, отвечающий определенной цели. Высокие цветочные кисти красиво



Мощный артишок испанский (*Cynara cardunculus*), один из самых монументальных видов, высажен в этом бордюре рядом с другими структурообразующими растениями. (В холодном климате этот теплолюбивый артишок можно выращивать только как однолетник.)



Горизонтالي и вертикали — очиток сорта Хербстфрейд ('Herbstfreude') на переднем плане рядом с листьями ириса, мискантуса, двукисточника и цветущим горцем свечевидным (*Persicaria amplexicaulis*).

смотрятся рядом с горизонталями, образуемыми корзинчатыми соцветиями или плоскими щитковидными, как у тысячелистника, молодила и молочая, а также зонтичными, характерными для купыря лесного, бедренца большого сорта Розеа (*Pimpinella major* 'Rosea') и мирриса душистого (*Myrrhis odorata*). Растения, образующие полусферические купы, хорошо сочетаются с устремленными ввысь и бывают полезны, если надо аккуратно обозначить границы бордюра по углам или спереди.

Контраст форм — ключ к успеху, однако откажитесь от принципа «всего понемногу»: изобилие соперничающих между собой структурообразующих растений приведет к сбивающей с толку мешанине, заставляющей взгляд метаться. Целостное впечатление создается, когда крупное растение четких форм мелькает в бордюре два-три раза, а затем возникает в других уголках сада, как повторяющийся лейтмотив. Собрать композицию помогают и виды, служащие «наполнением», — долгоцветущие и неприхотливые манжетка мягкая, мелколепестник Карвинского (*Erigeron karvinskianus*), валериана красная (*Centranthus ruber*). Используйте их неоднократно и позвольте им распространяться самосевом (но не заплонять сад).

ЦВЕТ

Цвета и их сочетания создают в саду особую атмосферу, воздействуя на наше настроение. Так, комбинация зеленого и белого оставляет впечатление спокойствия и безмятежности, тогда как желто-оранжевые оттенки бодрят и согревают.

Цвет меняет наше представление о пространстве. Холодные темно-синие и фиолетовые тона раздвигают его границы,

НА ЗАМЕТКУ

Подбирайте колористическую гамму цветников с учетом окружения. Например, рельефные, броские растения ярких цветов могут диссонировать с сельским пейзажем. В городе приходится принимать в расчет цвет зданий, возле которых разбит цветник. Помните, что красный кирпич плохо сочетается с красными и розовыми оттенками, но гармонирует с зелеными, белыми, кремовыми или голубыми. Стена, выкрашенная в кремово-желтый цвет, — идеальный фон для большинства растений.

ТЕКСТУРА РАСТЕНИЙ

Возможно, структура и цвет растений — доминирующие компоненты, однако очень важна и текстура, при умелом использовании придающая композиции визуальную и тактильную привлекательность. Текстура воспринимается нами почти бессознательно, но оставляет глубокий след. Попробуйте закрыть глаза и представить себе листья, стебли, цветки и плоды разных растений. Вы тут же насчитаете до десятка различных текстур: ворсистую у стахиса, колючую у синеголовника, бумагоподобную у лунника, кожистую у бадана, пушистую у пеннисетума, шелковистую у ковыля, шершавую у осоки, лоснистую у молочая, кружевную у папоротника, помпончатую у зопника.



Густые плоские щитковидные соцветия тысячелистника составляют удачный контраст по форме с травами, здесь — с овсяницей сизой.

зрительно удаляя окрашенные в них объекты. Горячие оттенки — оранжевый, красный и желтый, — напротив, сокращают пространство. Умело используя это обстоятельство, можно корректировать неудачные пропорции отдельных участков сада.

ЦВЕТ И СВЕТ

Восприятие цветов изменяется вместе с освещением на протяжении суток. Так, белый лучше всего смотрится в сумерках, а другие цвета в них растворяются и меркнут. Последним после захода солнца исчезает во мраке голубой цвет, который выгодно выделяется на восходе и закате, когда солнечные лучи падают на землю под углом и свет приобретает теплые оттенки, становится мягче. Красный словно бы горит в закатных лучах, поэтому красота бордюра, выдержанного в горячих тонах, сильнее всего проявляется на западной границе сада. В середине дня, когда солнце в зените, цвета кажутся более холодными и резкими.

Смена времен года также влияет на освещение, а значит, и на восприятие цветов. Весной свет холоднее, и в лучах солнца цвета кажутся особенно чистыми, поэтому столь притягательны краски весенних луковичных. Летом свет становится жестким, даже яростным, смягчаясь лишь утром и вечером. Осенью он бывает мягким и рассеянным, зимой — или резко контрастным, или тусклым и размытым.

КОНТРАСТ И ГАРМОНИЯ

Спокойный и холодный синий как нельзя лучше подходит для составления композиций, поскольку сочетается практически с любым цветом. У большинства многолетников, имеющих синие цветки, например колокольчиков, к синему примешивается фиолетовый оттенок, поэтому он хорошо согласуется с бледно-розовым и сиреневым. Чистый синий цвет горечавки, анхузы (воловика), некоторых видов вероники и дельфиниума лучше всего комбинируется с бледно-желтым. Темно-синий и фиолетовый составляют красивый контраст оранжевому или ядовито-лимонному. Соединение белого и синего — это классика.



Приятно на исходе лета насладиться убывающим теплом среди огненных крокосмий и других многолетников с цветками тропического колорита.



Прохладная умиротворяющая композиция в свежих белых тонах — люпины, наперстянки и ромашки на тенистой окраине рощи в начале лета.



Высокие соцветия дельфиниума делают его одним из лучших многолетников с синими цветками. Он заслуживает того, чтобы выступать на первых ролях в бордюре.

Не так уж много найдется морозостойких многолетников с цветками яркого красного оттенка, однако он производит столь глубокий эффект, что стоит выжать из него все возможное. В этом вам поможет контраст с зеленым (вспомните цветущие в полях красные маки или ветки остролиста с нарядными ягодами). В бордюрах наибольшее впечатление оставляют именно алые восточные маки, а в крокосмии сорта Люцифер (*Crocosmia 'Lucifer'*) нас восхищает как раз сочетание коралловых цветков с зелеными листьями. Пунцовый цвет усиливается пурпурным — их объединяет в себе лобелия кардинальская сорта Квин Виктория (*Lobelia cardinalis 'Queen Victoria'*). Экспериментируя с темными оттенками, скажем фиолетовым и синим, вы добьетесь того, что ваш сад по богатству красок уподобится персидскому ковру или крыльям бабочки.

Темно-розовый вполне уместен в роскошной восточной палитре, а вот бледно-розовый «дружит» только с пастельными тонами, но никак не с горячими или пронзительным желтым. Органичен его союз с белым, сиреневым, лиловым и синим.

Бархатный темный пурпур роскошен в умело составленных композициях, но сам по себе, как правило, теряется, особенно в пасмурные дни. Используйте его, чтобы придать объем и глубину пастельным ансамблям, или — если хватит смелости — сталкивайте с ядовитым зеленым, ярким оранжевым или красным тонами. Хорошим фоном для него — и темного, почти черного, и приближа-



Сад в стиле прерия представляет собой волшебное зрелище в неярком осеннем свете, когда солнце стоит низко.



Весной в саду правят бал радостные желтые тона. Хоста сорта Спиннерс (*Hosta 'Spinners'*) составляет компанию термопсису ланцетному (*Thermopsis lanceolata*) и тюльпанам сорта Уэст Пойнт ('West Point').

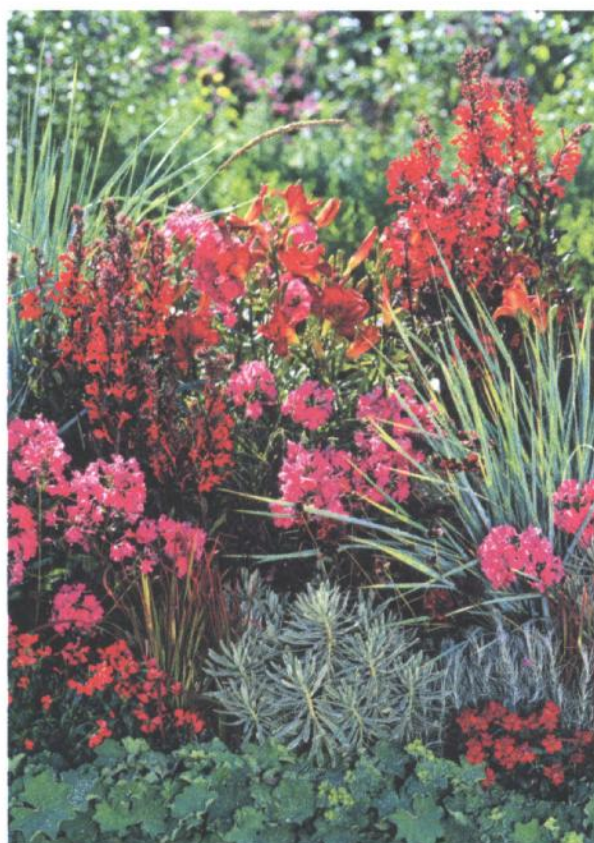
ющего к фиолетовому и малиновому у декоративного лука, шалфея и герани — послужат пестрые листья с серебристыми или белыми включениями.

Весной и в конце лета сад буквально наводняет желтый, и многим садоводам не нравится его засилье. Но ведь это цвет солнца, знаменующий возрождение жизненных сил. Трудно оставаться в унынии, когда глядишь на желтые цветы. Однако надо подходить с осторожностью к использованию резких желтых оттенков. Они вполне совместимы с темно-пурпурным и синим, а также с оранжевым. Бледно-желтый цвет выигрывает от соседства с темно-розовым. И все без исключения оттенки желтого можно комбинировать с белым.

Оранжевый цвет, как и красный, будоражит, волнует, и надо извлечь максимум из этого свойства, соединяя его с темно-фиолетовым, синим и даже, как ни странно, цветом лайма, ведь желто-зеленые соцветия молочая превосходно оттеняют ярко-оранжевые тюльпаны или рябчики императорские. С оранжевым мирно уживаются все оттенки желтого и красного, характерные для конца лета и осени, пронизанной золотистым светом и богатой на лиственное разноцветье.



Темный пурпур листьев бузины черной сорта Ева (*Sambucus nigra* 'Eva') делает сочнее и богаче красно-желтые тона соцветий тысячелистника сорта Терракота ('Terracotta').



Четкие формы и яркие цвета удачно обыграны в этой композиции, построенной на контрасте красных и темно-розовых оттенков с различными нюансами зеленого.



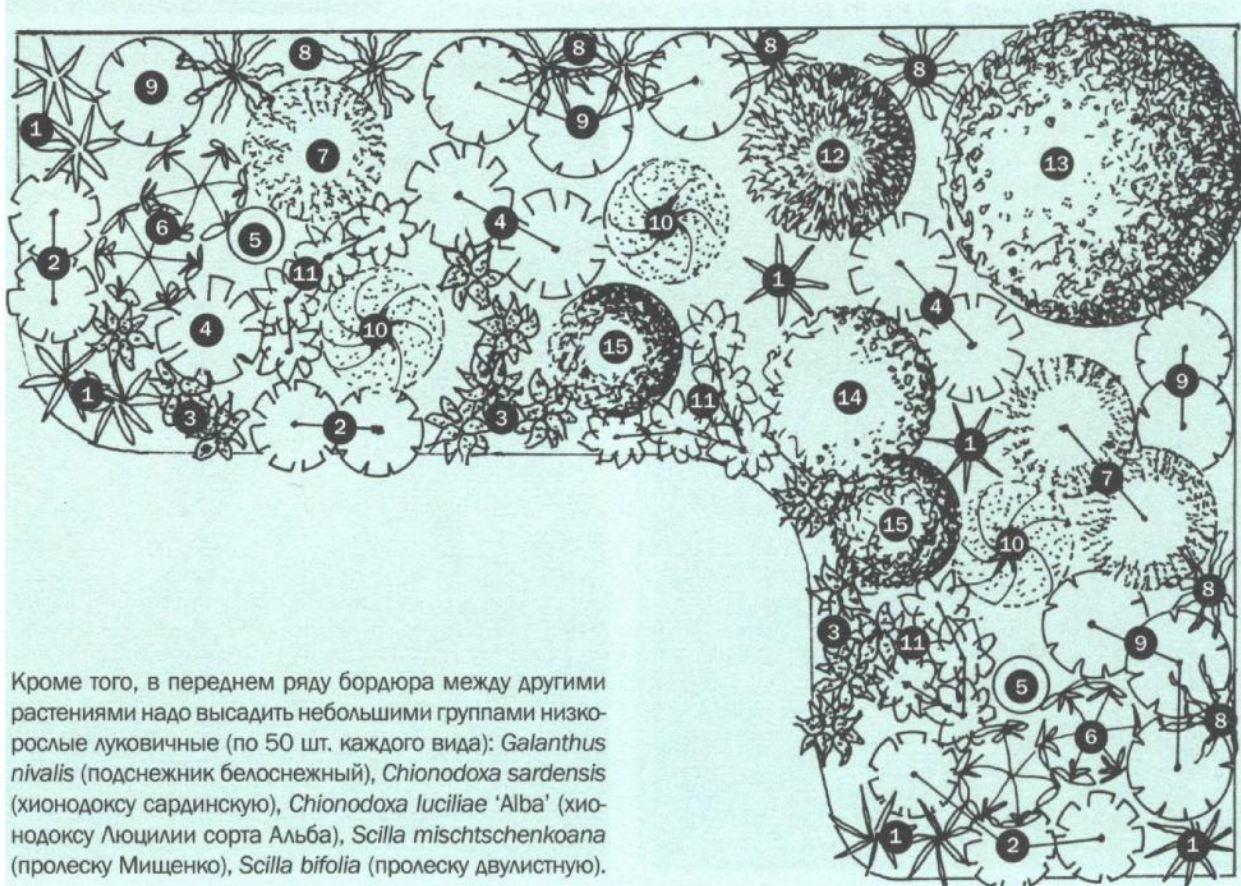
Высокие темно-пурпурные соцветия лобелии прекрасной сорта Хадспен Пёрпл (*Lobelia × speciosa* 'Hadspen Purple') образуют смелое, почти кричащее сочетание с зелено-желтой кнупхоей, желтым тысячелистником и оранжевым гелениумом.

СХЕМЫ ПОСАДКИ

УГЛОВАЯ КЛУМБА НА ЧАСТИЧНО ЗАТЕНЕННОМ УЧАСТКЕ ПОД ДЕРЕВЬЯМИ (ПРИМЕРНАЯ ПЛОЩАДЬ 7 × 5 М)

- 1 — *Libertia formosa* (либертия прекрасная), 9 шт. (В холодном климате ее выращивают как однолетник.)
- 2 — *Geranium macrorrhizum* 'Album' (герань крупнокорневищная сорта Альбум), 7 шт.
- 3 — *Pulmonaria* 'Lewis Palmer' (медуница сорта Льюис Палмер), 13 шт.
- 4 — *Geranium* 'Jolly Bee' (герань сорта Джолли Би), 5 шт., совместно с *Cyclamen coum* (цикламеном косским), 15 шт. (Последний вид в холодном климате требует укрытия на зиму.)
- 5 — *Betula pendula* (береза повислая), 2 шт.
- 6 — *Helleborus* × *hybridus* (морозник гибридный), 4 шт., совместно с *Galanthus nivalis* (подснежником белоснежным), 40 шт. (Первый вид в холодном климате может вымерзнуть зимой. Вместо него лучше использовать морозник восточный, *H. orientalis*, морозник кавказский, *H. caucasicus*, или морозник пурпурный, *H. purpurascens*.)
- 7 — *Myrrhis odorata* (миррис душистый), 3 шт.
- 8 — *Asplenium scolopendrium* (лишайник сколопендровый), 8 шт.

- 9 — *Anemone* × *hybrida* 'Honorine Jobert' (ветреница гибридная сорта Онорин Жобер), 9 шт., совместно с *Narcissus* 'Jack Snipe' (нарциссом сорта Джек Снайп), 45 шт.
- 10 — *Dicentra spectabilis* 'Alba' (дицентра великолепная сорта Альба), 3 шт.
- 11 — *Brunnera macrophylla* 'Jack Frost' (бруннера крупнолистная сорта Джек Фрост), 13 шт.
- 12 — *Sarcococca confusa* (саркококка спутанная), 1 шт. (Этот вид в холодном климате можно выращивать только в контейнере, заносимом на зиму в помещение.)
- 13 — *Viburnum tinus* 'French White' (калина лавролистная сорта Френч Уайт), 1 шт. (Это растение для тех мест, где зимы мягкие. В суровом климате лучше использовать калину бульденеж.)
- 14 — *Philadelphus* 'Manteau d'Hermine' (чубушник сорта Манто д'Эрмин), 1 шт.
- 15 — *Daphne odora* 'Aureomarginata' (волчегородник душистый сорта Ауреомаргината), 2 шт.

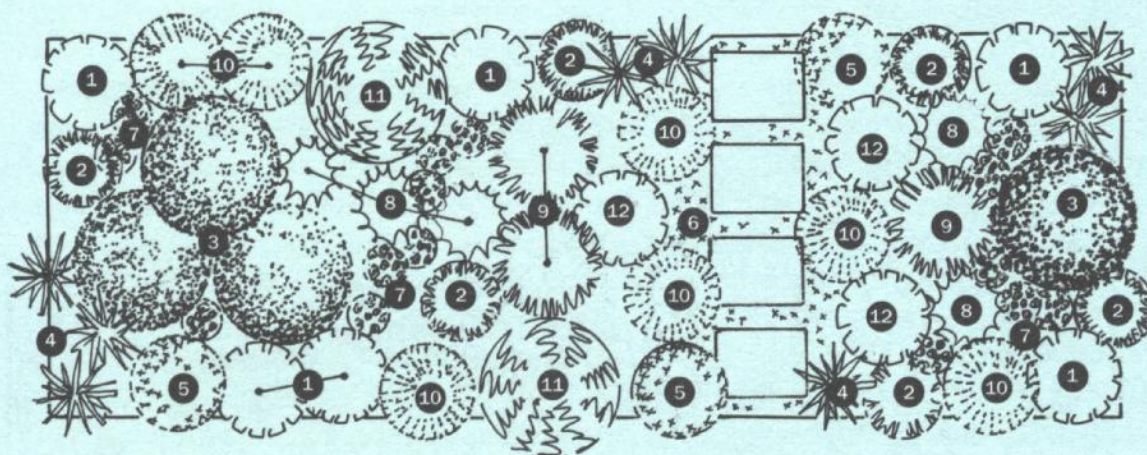


Кроме того, в переднем ряду бордюра между другими растениями надо высадить небольшими группами низкорослые луковичные (по 50 шт. каждого вида): *Galanthus nivalis* (подснежник белоснежный), *Chionodoxa sardensis* (хионодоксу сардинскую), *Chionodoxa luciliae* 'Alba' (хионодоксу Люцилии сорта Альба), *Scilla mischtschenkoana* (пролеску Мищенко), *Scilla bifolia* (пролеску двулистную).

БОРДЮР НА СОЛНЕЧНОМ УЧАСТКЕ С СУХОЙ ПОЧВОЙ ВОЗЛЕ ВНУТРЕННЕГО ДВОРИКА (ПРИМЕРНАЯ ПЛОЩАДЬ 7 × 2,5 М)

- 1 — *Sedum* 'Herbstfreude' (очиток сорта Хербстфрейд), 6 шт.
- 2 — *Centranthus ruber* (валериана красная), 5 шт.
- 3 — *Buxus sempervirens* (самшит вечнозеленый), 4 шт.
- 4 — *Sisyrinchium striatum* (сисыринхий полосатый), 8 шт.
- 5 — *Anthemis punctata* subsp. *cupaniana* (пупавка точечная Купани), 3 шт.
- 6 — *Crocus* 'Blue Pearl' (крокус сорта Блю Пёрл) и *Crocus* 'Snow Bunting' (крокус сорта Сноу Бантинг), по 50 шт.
- 7 — *Verbena bonariensis* (вербена буэнос-айресская), 15 шт.
- (В холодном климате нуждается в укрытии сухим листом или мульчировании на зиму.)
- 8 — *Eryngium* × *oliverianum* (синеголовник Оливера), 5 шт.

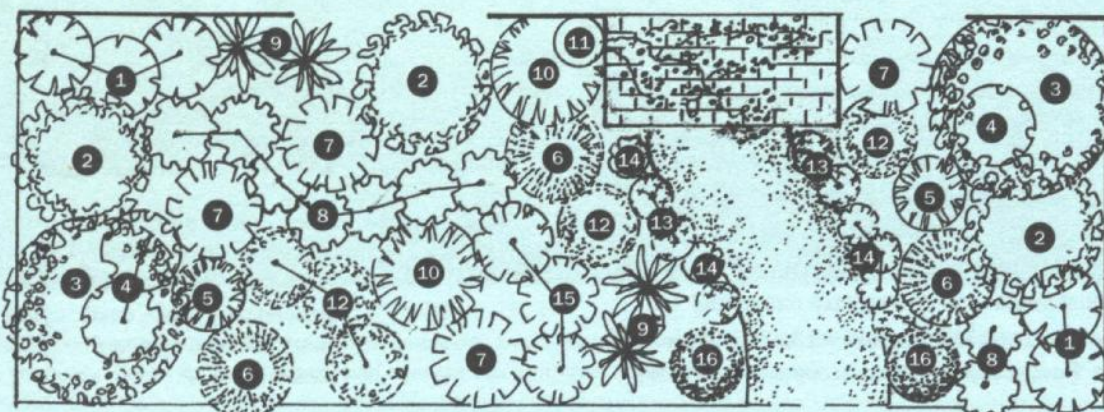
- 9 — *Penstemon* 'Andenken an Friedrich Hahn' (пенстемон сорта Анденкен ан Фридрих Хан), 3 шт. (В холодном климате его лучше выращивать как однолетник или заменить пенстемоном яйцевидным сорта Скарлет, *P. ovatus* 'Scarlet', либо пенстемоном бородатым, *P. barbatus*.)
- 10 — *Nepeta racemosa* 'Walker's Low' (котовник кистевидный сорта Уокерз Лоу), 7 шт.
- 11 — *Cistus* × *danseae* 'Decumbens' (ладанник Дансера сорта Декумбенс), 2 шт. (В холодном климате его можно выращивать только в контейнере, заносимом на зиму в помещение.)
- 12 — *Sedum telephium* *Atropurpureum* Group 'Xenox' (очиток обыкновенный группы Атропурпуреум сорта Ксенокс), 3 шт.



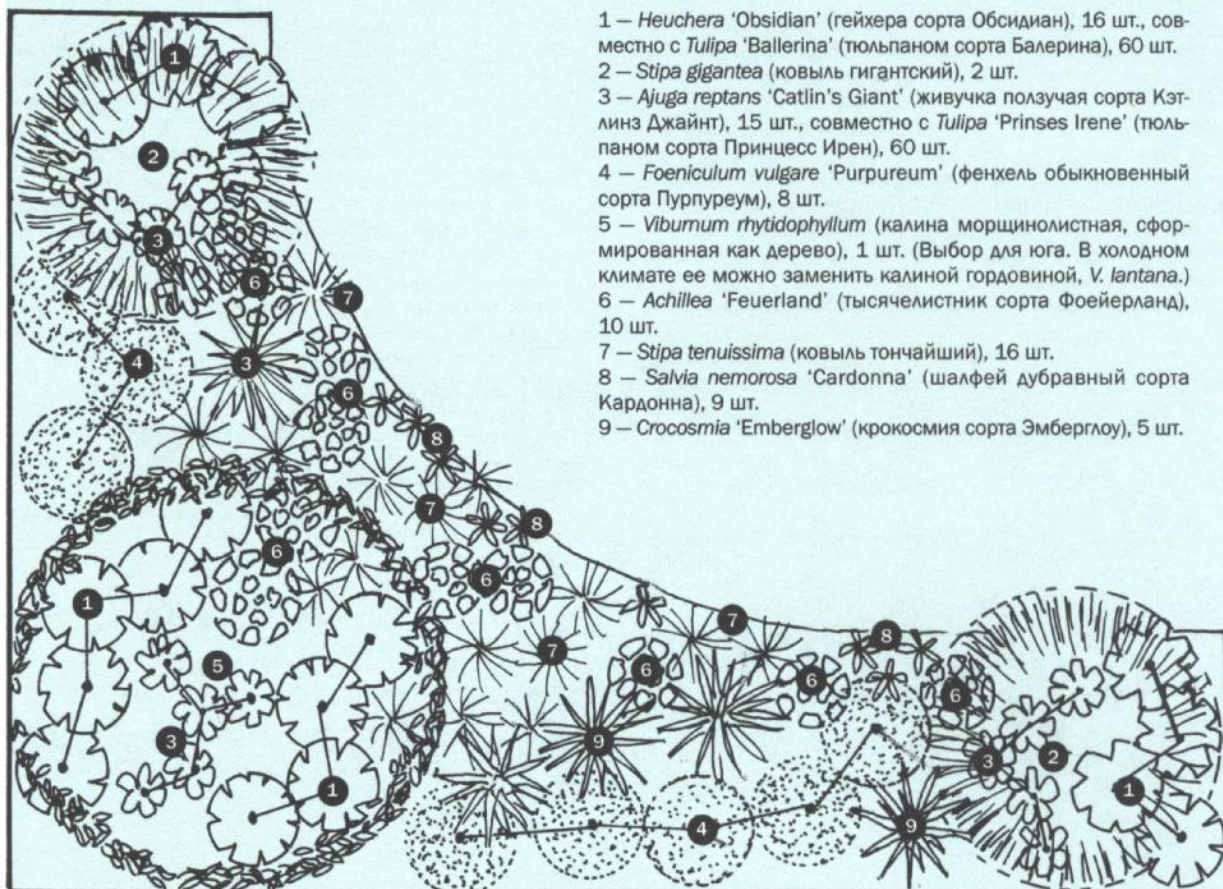
ПАЛИСАДНИК В КОТТЕДЖНОМ СТИЛЕ НА ОТКРЫТОМ, СОЛНЕЧНОМ УЧАСТКЕ (ПРИМЕРНАЯ ПЛОЩАДЬ 7 × 2,5 М)

- 1 — *Alcea rosea* (шток-роза розовая), 5 шт., совместно с *Galanthus nivalis* (подснежником белоснежным), 50 шт.
- 2 — *Paeonia lactiflora* 'Bowl of Beauty' (пион молочнокветковый сорта Боул оф Бьюти), 3 шт., совместно с *Hyacinthus orientalis* 'Carnegie' (гиацинтом восточным сорта Карнеги), 30 шт.
- 3 — *Rosa glauca* (шиповник сизый), 2 шт.
- 4 — *Astrantia* 'Haddspen Blood' (астранция сорта Хадспен Блад), 3 шт.
- 5 — *Centranthus ruber* (валериана красная), 2 шт.
- 6 — *Nepeta racemosa* 'Walker's Low' (котовник кистевидный сорта Уокерз Лоу), 3 шт.
- 7 — *Geranium* 'Jolly Bee' (герань сорта Джолли Би), 4 шт.
- 8 — *Aquilegia alpina* (водосбор альпийский), 9 шт.

- 9 — *Salvia* × *superba* (шалфей пышный), 4 шт.
- 10 — *Campanula lactiflora* 'Prichard's Variety' (колокольчик молочнокветковый сорта Причардз Вэраети), 2 шт.
- 11 — *Clematis* 'Alba Luxurians' (клематис сорта Альба Луксурианс, сформированный у стены возле входа), 1 шт.
- 12 — *Alchemilla mollis* (манжетка мягкая), 5 шт.
- 13 — *Erigeron karvinskianus* (мелкопестичник Карвинского), 5 шт.
- 14 — *Saxifraga* × *urbium* (камнеломка тенистая), 5 шт.
- 15 — *Sedum spectabile* 'Iceberg' (очиток видный сорта Айсберг), 3 шт.
- 16 — *Buxus sempervirens* 'Suffruticosa' (самшит вечнозеленый сорта Суффриукоза, подстриженный в виде шара), 2 шт.



БОРДЮР СОВРЕМЕННОГО СТИЛЯ В ВЫХОДЯЩЕМ НА ЮГ ВНУТРЕННЕМ ДВОРИКЕ (ПРИМЕРНАЯ ПЛОЩАДЬ 7 × 5 М)



- 1 — *Heuchera* 'Obsidian' (гейхера сорта Обсидиан), 16 шт., совместно с *Tulipa* 'Ballerina' (тюльпаном сорта Балерина), 60 шт.
- 2 — *Stipa gigantea* (ковыль гигантский), 2 шт.
- 3 — *Ajuga reptans* 'Catlin's Giant' (живучка ползучая сорта Кэтлиnz Джайнт), 15 шт., совместно с *Tulipa* 'Prinses Irene' (тюльпаном сорта Принцесс Ирен), 60 шт.
- 4 — *Foeniculum vulgare* 'Purpureum' (фенхель обыкновенный сорта Пурпуреум), 8 шт.
- 5 — *Viburnum rhytidophyllum* (калина морщинолистная, сформированная как дерево), 1 шт. (Выбор для юга. В холодном климате ее можно заменить калиной гордовиной, *V. lantana*.)
- 6 — *Achillea* 'Feuerland' (тысячелистник сорта Фоейерланд), 10 шт.
- 7 — *Stipa tenuissima* (ковыль тончайший), 16 шт.
- 8 — *Salvia nemorosa* 'Cardonna' (шалфей дубравный сорта Кардонна), 9 шт.
- 9 — *Crococsmia* 'Emberglow' (крокосмия сорта Эмберглоу), 5 шт.

БЕЗОТКАЗНЫЕ РАСТЕНИЯ

Есть такие однолетники и двулетники, которые достаточно посадить раз, а дальше они будут рассеваться сами, часто не там, где вы планировали, но тем не менее удачно. Они служат «наполнением» бордюров, связывают их воедино и делают более естественными. Иногда приходится выпалывать лишние сеянцы, но это скромная цена за то удовольствие, которое вы получаете из года в год.

Вот эти растения:

- Digitalis purpurea* (наперстянка пурпурная)
- Eryngium giganteum* (синеголовник гигантский)
- Geranium robertianum* 'Album' (герань Роберта сорта Альбум)
- Limnanthes douglasii* (лимнантес Дугласа)
- Lunaria annua* (лунник однолетний)
- Lunaria annua* 'Alba Variegata' (лунник однолетний сорта Альба Вариегата)
- Myosotis sylvatica* (незабудка лесная)
- Nigella damascena* (чернушка дамасская)
- Salvia sclarea* var. *turkestanica* (шалфей мускатный туркестанский)
- Silybum marianum* (расторопша пятнистая)
- Smyrnium perfoliatum* (смирния пронзеннолистная)
- Viola* 'Bowles's Black' (фиалка сорта Боуэлз Блэк)



Чернушка дамасская (*Nigella damascena*), однолетник с прекрасными голубыми цветками, рассеялась здесь сама, составив красивое сочетание с манжеткой мягкой.

МНОГОЛЕТНИКИ КАК КОМПАНЬОНЫ

Если правильно подобрать компанию для многолетников, в этом добром соседстве все растения раскроют свои лучшие качества, а их недостатки ступаются. Высаживаемые рядом с кустарниками, луковичными, однолетниками и двулетниками многолетники способны заполнить сезонные и пространственные бреши и сослужить хорошую службу своим соседям (как и те им).

ВОЗЛЕ КУСТАРНИКОВ

Кустарники, как правило, бывают покрыты листьями до самой земли — и не разглядишь, что там под ними растет. Поэтому большинство вечнозеленых видов в компаньонах вообще не нуждается. Иное дело — листопадные кустарники, которым не повредит соседство весенних луковичных и многолетников, чьи цветки и листья способны оттенить молодую кустарниковую зелень. Так, вероника тенистая сорта Джорджия Блю (*Veronica umbrosa* 'Georgia Blue') подчеркнет золото листьев чубушника вечноного сорта Ауреус (*Philadelphus coronarius* 'Aureus'), а морозник гибридный и медуница красная (*Pulmonaria rubra*) с кораллово-розовыми цветками — красный тон коры дерена белого сорта Элегантиссима (*Cornus alba* 'Elegantissima').

Если кустарник поздно одевается листвою, возле него можно сажать многолетники, зацветающие в начале лета. Например, герань круп-

нокорневищная сорта Шпессарт ('Spessart') и манжетка мягкая хорошо сочетаются с пурпурнолистными кустарниками. При посадке многолетников под кустарниками, которые быстро идут в рост весной, скажем под бузиной черной или пузыреплодником калинолистным сорта Дьябло (*Physocarpus opulifolius* 'Diabolo'), удалите нижние ветви кустарника, чтобы освободить место для развития травянистых растений.

Пестролистным кустарникам, таким как вейгела сорта Флорида Вариегата (*Weigela* 'Florida Variegata') или лох сорта Квиксилвер (*Elaeagnus* 'Quicksilver'), хорошими компаньонами будут темноокрашенные многолетники: живучка ползучая сорта Блэк Скэллоп, фиалка Ривинуса группы Пурпуреа (*Viola riviniana* Purpurea Group) или гейхера сорта Обсидиан.

В конце лета поистине неоценимым для многолетних травянистых растений стано-



Кустарники, имеющие пестрые листья с белыми или кремовыми включениями, — прекрасный фон для многолетников с темными, почти черными цветками, такими как этот ирис золотисторасписной (*Iris chrysographes*).

вится соседство вечнозеленых кустарников (в теплом климате это самшит, лавр, остролист и тис, в холодном — туя западная и можжевельники), составляющих живые изгороди или образующих отдельные симметричные фигуры, полученные путем стрижки. Не будь их, крупные, буйно разрастающиеся многолетники превращали бы смешанные бордюры в дикие бесформенные заросли.

В СОЮЗЕ С ЛУКОВИЧНЫМИ

Всем известно, что красота ранних луковичных недолговечна, но разве можно отказаться от нее? Лучше сажать рядом с ними многолетники, которые подхватят эстафету и скрасят увядание первоцветов.

У многих луковичных листья малопривлекательны, а увядая, они вообще портят вид, так пусть их скроет молодая свежая зелень многолетников. Если посадить декоративный лук голландский (*Allium hollandicum*) или лук черный (*Allium nigrum*) рядом с сильнорослой геранью мелкоцветной (*Geranium psilostemon*) или геранью сорта Бруксайд (*Geranium 'Brookside'*), ее листья появятся как раз вовремя, чтобы спрятать луковые перья, предательски желтеющие в тот самый момент, когда на высоких цветочных стрелках лука распускаются шаровидные соцветия, пурпурно-розовые у первого вида и белые у второго. Изящные листья и белые кружевные соцветия подмаренника и мирриса удачно зака-



Прихваченная морозом вечнозеленая осока Морроу сорта Фишерз Форм (*Carex morrowii* 'Fisher's Form') посажена под деревом белым сорта Сибирика (*Cornus alba* 'Sibirica'), чтобы подчеркнуть красный тон его коры.



Молодые пурпурные листья вербейника реснитчатого сорта Файркрекер (*Lysimachia ciliata* 'Firecracker') затушуют увядание тюльпана сорта Ян Рейс ('Jan Reus').

КУСТАРНИКИ И СТЕЛЮЩИЕСЯ РАСТЕНИЯ

Удачную комбинацию составляют раннецветущие кустарники и стелющиеся многолетники, на которых цветки появляются летом. Позвольте слабым стеблям травянистых растений опереться на ветви кустарников или цепляться за них. Первые получают поддержку, вторые сохраняют привлекательность благодаря чужим цветкам. Попробуйте выращивать таким образом фиалку рогатую (*Viola cornuta*) или герань сортов Энн Фолкард ('Ann Folkard') и Мэвис Симпсон ('Mavis Simpson'). Крупный кустарник выдержит и чину широколистную (*Lathyrus latifolius*) с розовыми и белыми мотыльковыми, как у душистого горошка, цветками, к сожалению не наделенными его ароматом.



Декоративный лук Кристофа (*Allium cristophii*) цветет, а листья его уже вянут. К счастью, рядом растет лен нарбоннский (*Linum narbonense*), который скроет увядшие перья.



Сильнорослые однолетники вроде космеи и табака лесного быстро латают прорехи в лоскутном одеяле цветочного бордюра.

муфлируют пожухлые листья карликовых желтых нарциссов сортов Джек Снайп и Тет-а-тет ('Tête-à-tête').

Поздноцветущие луковичные идеальны для заполнения пустот в летних бордюрах. Нетребовательные и красивые трителея рыхлая сорта Кёнигин Фабиола (*Triteleia laxa* 'Königin Fabiola'), напоминающая темно-синию фрезью, и неринэ Боудена (*Nerine bowdenii*) с карамельно-розовыми цветками, которые появляются к середине осени, отлично замещают собой поблекшие многолетники.

В СОПРОВОЖДЕНИИ ОДНОЛЕТНИКОВ

Большинство однолетников выращивают из-за ярких цветков, а не декоративных листьев или впечатляющего силуэта. В то же время многолетники, как правило, имеют красивые листья. Это ли не причина, чтобы выращивать их вместе?

Некоторые садоводы совсем отказываются от однолетников, слишком нежных и недолговечных, чтобы с ними возиться. Другие пробуют всё подряд ради пышного, пусть и скоротечного цветения. Истина лежит посередине: надо ис-

пользовать однолетники как дополнение к многолетникам и другим растениям для создания бордюра. Случается, что однолетники хорошо приживаются там, где многолетники перестали расти.

После того как отойдут цветки некоторых цветущих в начале лета крупных многолетников, таких как восточные маки и дельфиниум, в бордюре остаются бреши, которые можно заполнить однолетниками позднего цветения. Выращенная в горшках рассада неприхотливых космей, однолетней лаватеры и скабиозы, табака лесного (*Nicotiana sylvestris*) и циннии всего за несколько недель затян Timer пустоты. Вьющиеся настурция майская (*Tropaeolum majus*) и настурция иноземная (*Tropaeolum peregrinum*), а также другие симпатичные однолетние лианы оплетут высокие стебли утративших привлекательность многолетников. В более скромных масштабах можно сеять прямо в грунт холодостойкие однолетники: маки полевые, ноготки, бессмертник (*Helichrysum*), синяк (*Echium*) и годецию, которые вскоре зацветут, оживив ставший скучным бордюр.

МНОГОЛЕТНИКИ ДЛЯ ПРОБЛЕМНЫХ УЧАСТКОВ

Садовые растения лучше всего чувствуют себя на тех участках, которые близки к местам их естественного обитания. И многолетники не исключение. Если условия в вашем саду далеки от идеальных, выберите растения, приспособленные к ним естественным отбором.



В рассеянной тени водосбор и папоротники станут роскошным обрамлением для сияющих белизной чашечек травянистого пиона сорта Лэйт Виндфлауэр ('Late Windflower').

ЗАТЕНЕННЫЕ УЧАСТКИ

Попытка выращивать яркие красивоцветущие или декоративнолистные виды в тени заранее обречена на провал. Однако существует много лесных многолетников, которые не любят прямых солнечных лучей. И есть весенние луковичные, зацветающие в ту пору, когда голые ветви деревьев свободно пропускают свет. Рядом с ними стоит посадить теневыносливые морозник, примулы и водосбор. И не забудьте о папоротниках, прекрасно чувствующих себя в тени.

Легкая тень подойдет большинству многолетников с золотистыми листьями, обжигаемыми ярким солнцем, но в глубокой тени они теряют яркость. Из почвопокровных видов с меньшей долей вероятности потеряют золотистые вкрапления и станут чисто зелеными яснотка пятнистая сорта Ауреум ('Aureum'), осока охименная сорта Эверголд (*Carex oshimensis* 'Evergold') и хосты.

Оживить сумрак серебристыми вкраплениями на листьях позволят пестролистный сорт медуницы и яснотки, анафалис трехжилковый сорта Зоммершнее (*Anaphalis triplinervis* 'Sommerschnee') и бруннера крупнолистная сорта Джек Фрост.

Растения с белыми или кремовыми полосами и пятнами лучше всего смотрятся в тени — и когда образуют густой ковер,

ДИКИЕ И СТОЙКИЕ

На открытых местах лучше держать растения «на голодном пайке»: обильная подкормка и полив сделают их рыхлыми, мягкими и сочными, а потому ломкими. Многие дикорастущие виды без всякого ухода благоденствуют на открытых местах — по берегам водоемов и на холмах. Присмотритесь к ним и выберите нечто похожее для сада. Можете начать с молочая, синеголовника, кермека плосколистного (*Limonium platyphyllum*), валерианы красной и мелкоцветника Карвинского.

РАСТЕНИЯ ДЛЯ ВЕТЕРНЫХ УЧАСТКОВ

- *Eryngium bourgatii* (синеголовник Бурже)
- *E. variifolium* (синеголовник разнолиственный)
- *Euphorbia cyparissias* 'Fens Ruby' (молочай кипарисовый сорта Фенс Руби)
- *Festuca glauca* (овсяница сизая)
- *Miscanthus* (мискантус)
- *Nepeta* (отовник)
- *Pilosella aurantiaca* (ястребинка оранжево-красная)
- *Potentilla* (лапчатка)
- *Rudbeckia fulgida* var. *sullicavanti* 'Goldsturm' (рудбекия блестящая сорта Голдштурм)
- *Sedum spathulifolium* (очиток лопатчатолистный)
- *Sempervivum* (молодило)
- *Stipa tenuissima* (ковыль тончайший)



Защищенные от ветра участки с влажной почвой в полутени подходят для хохлатки, дицентры, хосты, папоротника и мощной роджерсии.



Замечательное сочетание для сада на морском берегу: катран приморский, валериана красная, ракитник, волоснец (*Leymus*) и эшшольция калифорнийская (*Eschscholzia californica*).

и когда посажены поодиночке. То же относится к белым цветкам. Для создания почвенного покрова больше подходит подмаренник душистый, в гордом одиночестве лучше смотрится дицентра великолепная сорта Альба.

ВЕТРЕННЫЕ УЧАСТКИ

Прежде всего, для открытых ветрам участков подходят низкие и широко разрастающиеся многолетники: молодило (*Sempervivum*), армерия (*Armeria*), горец родственный (*Persicaria affinis*), ацена мелколистная (*Acaena microphylla*), образующие густой почвенный покров герань кроваво-красная (*Geranium sanguineum*) и герань оксфордская (*Geranium × oxonianum*). Устоять под напором ветра способны растения с прочными, гибкими стеблями (катананхе голубая, *Catananche caerulea*), мелкими листьями (гвоздика, *Dianthus*), толстыми восковыми или кожистыми листьями (молочай миртолистный, *Euphorbia myrsinites*), опушенными листьями (стахис византийский, *Stachys byzantina*). Травы, например анемантеле Лессона (*Anemanthele lessoniana*) или осока, хорошо сопротивляются ветру, как бы пропуская его сквозь свои узкие листья и красиво волнуясь при легких дуновениях.

Отказаться придется от растений с пышными, тяжелыми соцветиями и цветками, например дельфиниума и махровых пионов, и большими мягкими листьями (последние можно уберечь от ветра, если найти для них место среди кустарников).

Растения, которые обычно не нуждаются в опорах, на ветреных участках лучше ими снабжать. Зато здесь растения реже поражают грибковые заболевания и многие вредители, предпочитающие защищенные от ветра уголки.

УЧАСТКИ С СУХОЙ ПОЧВОЙ

Те же приспособления, которые помогают растениям противостоять ветрам, позволяют им выживать на сухой почве. Мясистые, с восковым налетом листья суккулентов вроде очитка, молодила, молочая служат надземными «резервуарами» влаги. А толстые, сочные корни синеголовника, мака восточного, валерианы красной и других видов запасают ее под землей. Хорошо переносят засуху многие растения с серебристыми опушенными листьями, такие как стахис византийский и ясколка войлочная (*Cerastium tomentosum*). Возможно, это происходит потому, что серебристые листовые пластины (подобно белой



Включите в композицию несколько растений, которые колышутся на ветру, например мискантус китайский сорта Херманн Мюссель (*Miscanthus sinensis* 'Hermann Müssel'). Они привнесут движение. (В холодном климате этот мискантус придется укрывать на зиму.)

ЗАСУХОУСТОЙЧИВЫЕ МНОГОЛЕТНИКИ

- *Geranium* × *magnificum* (герань великолепная)
- *Iris* (ирис — карликовые бородатые разновидности)
- *Knautia macedonica* (короставник македонский)
- *Linum perenne* (лен многолетний)
- *Nepeta* (котовник)
- *Penstemon* (пенстемон)
- *Physalis alkekengi* (физалис обыкновенный)
- *Pulsatilla vulgaris* (прострел обыкновенный)
- *Scabiosa atropurpurea* 'Chile Black' (скабиоза темно-пурпурная сорта Чайл Блэк)
- *Sedum* 'Herbstfreude' (очиток сорта Хербстфрейд)
- *Sisyrinchium striatum* (сисюринхий полосатый)
- *Verbascum chaixii* 'Album' (коровяк сорта Альбум)



Гравийная мульча помогает удерживать влагу в почве, облегчая жизнь посаженным здесь засухоустойчивым растениям, среди которых фенхель обыкновенный (*Foeniculum vulgare*) и мальва лесная сорта Праймли Блю (*Malva sylvestris* 'Primely Blue').

одежде) лучше отражают солнечные лучи, а может быть, защитой от солнца выступают волоски. Потери влаги через испарение снижаются также, если растение имеет мелкие листья либо сбрасывает их до начала засухи.

Какими бы стойкими ни были выбранные вами растения, помогайте им — вносите в почву органику, например садовый компост, который не только питает растения, но и задерживает влагу в почве, и не пренебрегайте мульчированием. Слой песка, гравия, коры, компоста, листового перегноя — все подойдет, чтобы сократить испарение, но органическая мульча ко всему прочему улучшает структуру почвы.

УЧАСТКИ С ВЛАЖНОЙ ПОЧВОЙ

На влажных почвах растения выглядят свежими даже в жаркую погоду без регулярного полива, но зимой могут вымокать. К счастью,

масса многолетников хорошо растет на влажных почвах. Тщательно обработанный и правильно подготовленный к посадке влажный грунт подходит для мощных растений с роскошными, крупными листьями, таких как дармера щитовидная (*Darmera peltata*), ревеня дланевидный (*Rheum palmatum*), роджерсия и бузульник. Для контраста посадите рядом с ними влаголюбивые папоротники, например страусник обыкновенный (*Matteuccia struthiopteris*), и осоку высокую сорта *Aurea* (*Carex elata* 'Aurea'), особенно если место тенистое. Открытый участок с влажной почвой годится для пурпурных лобелий, дербенника (*Lythrum*) и шалфея болотного (*Salvia uliginosa*).

Если почва переувлажнена, сажайте многолетники на высоких насыпных клумбах и улучшайте дренаж, добавляя в почву песок, гравий и компост.



Влаголюбивые горец змеинный сорта Суперба (*Persicaria bistorta* 'Superba') и молочай Гриффита сорта Дикстер (*Euphorbia griffithii* 'Dixter') соседствуют со страусником обыкновенным (в центре).

ВЛАГОЛЮБИВЫЕ МНОГОЛЕТНИКИ

- *Ajuga reptans* 'Catlin's Giant' (живучка ползучая сорта Кэтлинз Джайнт)
- *Astilbe* (астильба)
- *Eupatorium maculatum* Atropurpureum Group (посконник пятнистый группы Атропурпуреум)
- *Iris sibirica* (ирис сибирский)
- *Lobelia cardinalis* 'Queen Victoria' (лобелия кардинальская сорта Квин Виктория)
- *Lychimachia clethroides* (вербейник ландышный)
- *Lychimachia nummularia* 'Aurea' (вербейник монетчатый сорта Ауреа)
- *Persicaria amplexicaulis* 'Taurus' (горец свечевидный сорта Таурис)
- *Phalaris arundinacea* var. *picta* 'Picta' (двукисточник тростниковый разрисованный сорта Пикта)
- *Primula denticulata* (первоцвет мелкозубчатый)
- *Rodgersia* (роджерсия)
- *Sanguisorba* (кровохлебка)
- *Trollius* × *cultorum* (купальница культурная)

МНОГОЛЕТНИКИ ОТ «А» ДО «Z»

Сегодня в наших садах растут многолетники со всех концов земли, и число их культурных разновидностей постоянно увеличивается благодаря работе селекционеров. Оно уже перевалило за десятки тысяч, и до чего же сложно выбирать из такого многообразия! Зато среди него наверняка найдутся растения, подходящие для вашего сада.



***Acaena microphylla* 'Kupferteppich'**

Ацена мелколистная сорта Купфертеппиш

Предпочитает солнечные места, но выдерживает частичное затенение. Нуждается в хорошо дренируемой почве. В холодном климате может вымерзнуть в отсутствие снежного покрова, требует укрытия лапником. Может выпревать и вымокать после зимы. Наиболее декоративна в конце лета, во время плодоношения (в теплом климате — круглый год). Высота до 5 см, ширина до 60 см.

Стелющийся полукустарничек с бронзово-серебристыми листьями, которые уходят под снег. Замечательное почвопокровное растение, способное красиво обрамить края садовой дорожки. Эффектнее всего смотрится на исходе лета, после формирования темно-бурых круглых плодов, усаженных длинными щетинками. Рост ацены, возможно, придется контролировать, чтобы ветвящиеся побеги не забирались на дорожку.



***Achillea filipendulina* 'Coronation Gold'**

Тысячелистник таволговый сорта Коронейшн Голд

Предпочитает солнечные места с хорошо дренируемой сухой почвой. Наиболее декоративен в конце лета. Высота до 80 см, ширина до 60 см. Плоские плотные желтые цветочные щитки этого тысячелетника позволяют создавать эффектные горизонталы в бордюрах. Другие сорта с желтыми цветками — Голд Плейт ('Gold Plate', цветки темно-желтые, высота до 1,2 м), Муншайн ('Moonshine', цветки лимонно-желтые, высота до 60 см) и Тайгетея ('Taygetea', высота до 50 см). Заслуживают внимания и гибриды серии Галакси (Galaxy) с красными соцветиями: Саммервайн ('Summerwine', цветки винно-красные), Лахсшёнхайт ('Lachsshönheit', цветки розово-красные) и Терракота ('Terracotta', цветки оранжево-желтые).



Aconitum

Аконит, или борец

Предпочитает солнечные и частично затененные участки с хорошо дренируемой влажной почвой. Наиболее декоративен летом и осенью. Высота 1,5–2 м, ширина до 45 см.

Красивые синие или белые цветочные кисти, резные темно-зеленые листья и неприхотливость делают аконит удачной альтернативой капризному дельфиниуму, но следует помнить, что аконит — растение ядовитое. Летом бывают особенно хороши аконит Генри сорта Спаркс Вэраети (*A. henryi* 'Spark's Variety' — на фото) и аконит каммарский сорта Брессингем Спайр (*A. × cammarum* 'Bressingham Spire') с фиолетово-голубыми соцветиями. Осенью — аконит Кармайкла (*A. carmichaelii*).



Agastache

Лофант

Предпочитает солнечные, защищенные места с хорошо дренируемой, легкой, умеренно влажной почвой. В холодном климате нуждается в сухом укрытии на зиму. Наиболее декоративен в конце лета и осенью. Высота до 90 см, ширина до 45 см.

Листья имеют сложный запах, в котором соединяются нотки мяты и лаврицы. Лофант — хороший медонос, привлекающий в сад насекомых-опылителей — пчел и бабочек. Стоит попробовать гибридный сорт Блю Форчун ('Blue Fortune', с сиренево-голубыми цветками) и лофант морщинистый сорта Голден Джубили (*A. rugosa* 'Golden Jubilee', с золотистыми листьями и синими цветками).



ДЕКОРАТИВНЫЕ ТРАВЫ

[Звездочкой (*) обозначены виды, которые в холодном климате нуждаются в укрытии на зиму. Н — максимальная высота, S — максимальная ширина.]

- *Anemanthele lessoniana*, syn. *Stipa arundinacea* (анемантеле тростниковидный, или ковыль тростниковый; Н = 1 м, S = 1,2 м)
- *Briza media* (трясунка средняя; Н = S = 45 см)
- *Calamagrostis* × *acutiflora* 'Karl Foerster' (вейник остроцветковый сорта Карл Фёрстер; Н = 2 м, S = 60 см)
- *C.* × *acutiflora* 'Overdam' (вейник остроцветковый сорта Овердам; Н = 1,5 м, S = 45 см)
- *Carex comans* 'Frosted Curls' (осока власовидная сорта Фростид Кёрлз; Н = 60 см, S = 45 см)
- *C. elata* 'Aurea' (осока высокая сорта Ауреа; Н = 70 см, S = 1 м)
- *C. flagellifera* (осока плетеносная; Н = 1 м, S = 90 см)
- *C. oshimensis* 'Evergold' (осока охименская сорта Эверголд; Н = S = 25 см)
- *C. pendula* (осока повислая; Н = 1,5 м, S = 1,2 м)
- *Deschampsia cespitosa* (луговик дернистый, или щучка; Н = 2 м, S = 1,5 м)
- *Festuca glauca* (овсяница сизая; Н = S = 15 см)
- *Hakonechloa macra* (хаконехлоа большая; Н = 35 см, S = 50 см)*
- *Helictotrichon sempervirens* (овсец вечнозеленый; Н = 1,5 м, S = 60 см)
- *Imperata cylindrica* 'Rubra' (императа цилиндрическая сорта Рубра; Н = S = 40 см)
- *Luzula nivea* (ожика снежная; Н = 60 см, S = 45 см)
- *L. sylvatica* 'Marginata' (ожика лесная сорта Маргината; Н = 80 см, S = 45 см)
- *Milium effusum* 'Aureum' (бор развесистый сорта Ауреум; Н = 60 см, S = 30 см)
- *Miscanthus sinensis* 'Morning Light' (мискантус китайский сорта Морнинг Лайт; Н = 1 м, S = 90 см)*
- *M. sinensis* 'Zebrinus' (мискантус китайский сорта Зебринус; Н = 1,2 м, S = 90 см)*
- *Molinia caerulea* subsp. *caerulea* 'Variegata' (молиния голубая сорта Вариегата; Н = 60 см, S = 30 см)
- *M. caerulea* subsp. *arundinacea* 'Transparent' (молиния голубая тростниковая сорта Трансперент; Н = 1,5 м, S = 1 м)
- *Panicum virgatum* 'Heavy Metal' (просо прутьевидное сорта Хэви Метал; Н = 1,5 м, S = 75 см)
- *P. virgatum* 'Warrior' (просо прутьевидное сорта Уорриор; Н = 1,5 м, S = 75 см)
- *P. virgatum* 'Shenandoah' (просо прутьевидное сорта Шенандоа; Н = 1,2 м, S = 80 см)
- *Pennisetum alopecuroides* 'Hameln' (пеннисетум лисохвостый сорта Гамельн; Н = S = 60–90 см)*
- *P. alopecuroides* 'Little Bunny' (пеннисетум лисохвостый сорта Литтл Банни; Н = 35 см, S = 60 см)*
- *Phalaris arundinacea* var. *picta* 'Picta' (двукосточник, или канареечник, тростниковый разрисованный сорта Пикта; Н = 1 м, S = 1,2 м)
- *P. arundinacea* var. *picta* 'Feeseey' (двукосточник, или канареечник, тростниковый разрисованный сорта Физи; Н = S = 0,8–1,2 м)
- *Stipa gigantea* (ковыль гигантский; Н = 2 м, S = 1,2 м)
- *S. tenuissima* (ковыль тончайший; Н = S = 60 см)



Ковыль тончайший



Двукосточник тростниковый разрисованный



Императа цилиндрическая сорта Рубра

***Ageratina altissima* 'Chocolate'**

Агератина высокая сорта Чоклит

Предпочитает солнечные места с влажной почвой. Наиболее декоративна с лета до осени. Высота до 1,2 м, ширина до 60 см.

Еще недавно это растение классифицировалось как посконник морщинистый (*Eupatorium rugosum*). Сорт Чоклит ('Chocolate') ценен главным образом 'шоколадной', пурпурно-коричневой окраской молодых листьев, которые составляют удачный фон для ярких оттенков, свойственных многим цветкам на исходе лета. (Его же собственные белые широкие щитковидные соцветия не слишком красивы, зато привлекательны для пчел и бабочек.) У сорта Браунлауб ('Braunlaub') листья отливают бронзой.



Alcea

Шток-роза

Предпочитает солнечные места с хорошо дренируемой почвой. Наиболее декоративна в конце лета. Высота до 3 м, ширина до 60 см.

Редкий сад обходится без шток-розы розовой (*A. rosea*), с ее длинными кистевидными соцветиями из простых или махровых ширококолокольчатых цветков, оттенки которых варьируются от белого, желтого, абрикосового и розового до почти черного. Высокие цветоносы этих растений нуждаются в прочных, но незаметных опорах. Листья шток-роз нередко страдают от ржавчины, однако часто их удается вылечить. Более устойчива к этому заболеванию шток-роза морщинистая (*A. rugosa*, имеющая бледно-желтые цветки, — на фото).



Anaphalis

Анафалис

Предпочитает солнечные и частично затененные участки с хорошо дренируемой влажной почвой. Наиболее декоративен летом. Высота и ширина 30–60 см.

Как правило, растения с серебристыми листьями отдают предпочтение сухим открытым местам, однако анафалис выдерживает некоторое затенение и любит умеренно влажную почву. Его разводят не только ради ворсистых сероватых листьев, но и ради жемчужно-белых щитковидных соцветий. Анафалис трехжилковый (*A. triplinervis*) карликового сорта Зоммершнее ('Sommerschnee'), посаженный в полутени под деревьями рядом с медуницей, бруннерой и белой морозостойкой геранью, составляет замечательную композицию в серебристо-белых тонах.



***Anchusa azurea* 'Loddon Royalist'**

Анхуза лазоревая (воловик лазоревый) сорта Лоддон Роялист

Предпочитает солнечные участки с хорошо дренируемой почвой. Наиболее декоративна с конца весны до начала лета. Высота до 60 см, ширина до 30 см.

Анхуза лазоревая привлекательна красивым фиолетово-голубым оттенком ее богатых нектаром цветков (продолговатые покрытые жесткими волосками листья малоприметны). Плохо только, что цветение, обильное в первый год, затем обычно становится все более скудным. К счастью, растение легко размножается корневыми черенками, а также самосевом. Не забывайте подвязывать его к опорам и удалять увядшие цветки, чтобы продлить период декоративности. Анхуза — подходящий выбор для смешанных бордюров и естественных садов, приближенных к природному ландшафту.





***Anemone hupehensis* 'Hadspen Abundance'**

Ветреница, или анемона, хубэйская сорта Хадспен Абанденс

Предпочитает частично затененные участки с богатой гумусом, хорошо дренируемой влажной почвой. В холодном климате нуждается в обязательном укрытии на зиму. Наиболее декоративна с конца лета до осени. Высота до 0,6–1,2 м, ширина до 60 см.

Существует много сортов розовой ветреницы японской, различающихся по высоте и яркости оттенка цветков. Хадспен Абанденс ('Hadspen Abundance', на фото) — проверенный фаворит. Более компактная ветреница хубэйская японская сорта Памина (*A. hupehensis* var. *japonica* 'Pamina') имеет махровые цветки глубокого темно-розового тона, а сорта Принц Хайнрих ('Prinz Heinrich') — полумахровые бледно-розовые венчики.



Anthemis punctata* subsp. *cupaniana

Пупавка точечная Купани

Предпочитает открытые солнечные участки с хорошо дренируемой почвой. Наиболее декоративна с весны до начала лета. Высота до 30 см, ширина до 60 см.

Словно бы вобравшая в себя всю свежесть весны, эта солнцеклонница с ослепительно-белыми 'лепестками' вокруг золотистой сердцевинки лучше всего смотрится возле низкой стены или садовой дорожки. Листья у нее серовато-зеленые, перистые. Она не переносит сырой почвы, поэтому лучше всего сажать ее на высоких местах с хорошим оттоком почвенной влаги. Если в начале лета обрезать цветоносы с увядшими соцветиями, растение может дать новые цветки. Пупавка легко размножается верхушечными черенками.



***Anthemis tinctoria* 'E. C. Buxton'**

Пупавка красильная сорта И Си Бакстон

Предпочитает открытые солнечные участки с хорошо дренируемой почвой. Наиболее декоративна летом. Высота и ширина до 60 см.

Надежный, не обманывающий ожиданий садоводов сорт. Его бледно-желтые соцветия хорошо сочетаются с голубыми, белыми и пурпурными цветками других растений в смешанном бордюре. После обрезки стеблей с увядшими соцветиями возможно повторное цветение. Лучше всего цветут молодые растения, которые легко вырастить из черенков. Стоит также попробовать сорта Сос Холландез ('Sauce Hollandaise', растения повыше, а соцветия побледнее — оттенка голландского соуса) и Тетворт ('Tetworth', с более крупными цветками и серебристыми листьями).



***Anthriscus sylvestris* 'Ravenswing'**

Купырь лесной сорта Рейвенсвинг

Предпочитает солнечные участки с хорошо дренируемой почвой, но выдерживает частичное затенение. Наиболее декоративен с весны до начала лета. Высота до 90 см, ширина до 45 см.

Культурная разновидность дикорастущего купыря, которая за счет необычной темно-пурпурной окраски перистых листьев весной служит хорошим 'наполнением' для цветочных бордюров в полутени. Отливающие бронзой листья составляют удачный фон для многих цветков (а не только соцветий купыря). Срезайте цветоносы после цветения, если, конечно, не хотите, чтобы купырь рассеивал семена. Выкапывайте сеянцы с зелеными листьями, утратившими сортовую окраску.

Armeria maritima

Армерия приморская

Предпочитает солнечные участки с хорошо дренируемой почвой. Наиболее декоративна весной. Высота до 15 см, ширина до 30 см.

Выживающий на неприветливых прибрежных скалах солнцелюбивый вид, который с легкостью образует зеленые «подушки» среди камней, на песчаных и гравийных почвах. Благодаря аккуратным, мелким и густым, вечнозеленым листьям он подходит для окаймления бордюров и клумб. У сорта Альба ('Alba' — на фото) цветки белые, у сорта Дюссельдорфер Штольц ('Düsseldorfer Stolz') — малиновые. Попробуйте также армерию можжевельнистую сорта Биванз Вэраети (*A. juniperifolia* 'Bevan's Variety'), еще теснее льнущую к земле и имеющую розовые цветки.



ASTER (АСТРА)

Астры, издавна включавшиеся в состав традиционных цветочных бордюров, снова вошли в моду с появлением садов в стиле прерия. Существуют сотни сортов от приземистых, образующих округлые кupy до сильнорослых, годящихся для заднего плана. (Не забывайте подвязывать высокие экземпляры к опорам задолго до цветения и не позволяйте астрам страдать от недостатка влаги.)

Астры зацветают поздно, на исходе лета, поэтому их следует сажать вперемешку с цветущими ранее растениями, чтобы бордюр не выглядел уныло до появления пурпурных, лавандовых, розовых и белых соцветий-корзиночек. Отдавайте предпочтение долгоцветущим сортам, а также тем, которые не подвержены настоящей мучнистой росе, нередко поражающей астры. Эти растения также часто страдают от слизней, клещиков и ломкости стеблей (которая может быть вызвана помимо всего прочего передозировкой азотных удобрений).

СТОИТ ПОПРОБОВАТЬ

- *Aster amellus* 'King George' (астра ромашковая сорта Кинг Георг; соцветия фиолетово-голубые; высота до 60 см; нуждается в опоре)
- *A. amellus* 'Veilchenkönigin' (астра ромашковая сорта Файльхенкёнигин; соцветия темно-фиолетовые; высота до 60 см)
- *A. cordifolius* 'Little Carlow' (астра сердцелистная сорта Литл Карлоу; соцветия лавандово-голубые; высота до 90 см)
- *A. × frikartii* 'Mönch' (астра Фрикарта сорта Мёнх; соцветия лавандово-голубые; высота до 60 см; долгоцветущий гибрид, устойчивый к настоящей мучнистой росе)
- *A. lateriflorus* var. *horizontalis* (астра бокоцветная горизонтальная; соцветия мелкие, сиренево-белые, сиреневые в центре; высота до 60 см)
- *A. novae-angliae* 'Andenken an Alma Pötschke' (астра новоанглийская сорта Анденкен ан Альма Пёчке; соцветия темно-розовые; высота до 1,2 м)
- *A. novae-angliae* 'Purple Dome' (астра новоанглийская сорта Пёрпл Доум; соцветия темно-фиолетовые; высота до 60 см; устойчива к настоящей мучнистой росе)
- *A. novi-belgii* 'Kristina' (астра новобельгийская сорта Кристина; соцветия крупные, белые; поздноцветущий карликовый сорт, высота до 30 см)



Астра Фрикарта сорта Мёнх



Астра ромашковая сорта Файльхенкёнигин



Астра новобельгийская сорта Кристина



Aubrieta Обриета

Предпочитает солнечные участки с нейтральной или щелочной, сухой, хорошо дренируемой почвой. Наиболее декоративна весной. Высота до 5 см, ширина до 45 см.

Приземистое стелющееся растение, образующее красивые округлые куртинки, которые весной бывают усыпаны цветками различных оттенков пурпурного и розового. Мелкие опушенные сизоватые листья обриеты зимуют под снегом. Она не любит тяжелых глинистых и торфянистых почв и лучше всего чувствует себя на возвышениях вроде альпийских гор. Выращивать обриету легко, она не требует большого ухода — обычно бывает достаточно легкой обрезки после цветения. Появившиеся вслед за тем побеги годятся для отделения черенков.

CAMPANULA (КОЛОКОЛЬЧИК)

Колокольчики — летнее украшение лугов и лесных опушек — давно обосновались в садах. Культурных разновидностей не счесть. В большинстве своем они лучше всего растут на солнечных местах, хотя некоторые виды предпочитают рассеянную тень. Чего они не переносят, так это застоя почвенной влаги. Им следует отводить хорошо дренируемые участки с нейтральной или слабощелочной, умеренно влажной почвой. Высокорослые сорта надо подвязывать к опорам. Регулярное деление кустов и рассаживание способствуют лучшему цветению.

СТОИТ ПОПРОБОВАТЬ

- *Campanula carpatica* 'Blaue Clips' (колокольчик карпатский сорта Блау Клипс; цветки синие, крупные, широко раскрытые и обращенные вверх; высота до 20 см)
- *C. carpatica* 'Weisse Clips' (колокольчик карпатский сорта Вайс Клипс; цветки белые; высота до 20 см)
- *C. glomerata* 'Superba' (колокольчик скученный сорта Суперба; цветки темно-фиолетовые, собранные в головчатые соцветия; высота до 50 см)
- *C. 'Kent Belle'* (колокольчик сорта Кент Белл; цветки крупные, фиолетово-голубые; высота до 90 см; нуждается в опоре)
- *C. lactiflora* 'Loddon Anna' (колокольчик молочноцветковый сорта Лоддон Анна; цветки бледно-лиловые, собранные в кистевидные соцветия; высота до 1,2 м; нуждается в опоре; предпочитает полутень)
- *C. lactiflora* 'Prichard's Variety' (колокольчик молочноцветковый сорта Причардз Вэраети; цветки серовато-голубые; высота до 1 м; нуждается в опоре; предпочитает полутень)
- *C. persicifolia* (колокольчик персиколистный; цветки белые и синие, простые и махровые, особо крупные у сорта Телем Бьюти, 'Telham Beauty'; высота 60–90 см)
- *C. portenschlagiana* (колокольчик Портеншлага; цветки фиолетовые; высота до 15 см; быстро разрастается, образуя подушкообразные куртины; в холодном климате недостаточно морозостоек)
- *C. poscharskyana* 'Stella' (колокольчик Пожарского сорта Стелла; цветки фиолетово-голубые; высота до 15 см; стелющееся растение, способное сильно разрастаться)
- *C. takesimana* 'Beautiful Trust' (колокольчик Такесимы сорта Бьютифул Траст; цветки белые; высота до 60 см; предпочитает полутень)
- *C. takesimana* 'Elizabeth' (колокольчик Такесимы сорта Элизабет; цветки крупные, грязноватозеленые, покрытые внутри пурпурными крапинками; высота до 60 см; предпочитает полутень)



Колокольчик карпатский



Колокольчик Пожарского сорта Стелла



Колокольчик Такесимы сорта Элизабет

Catananche caerulea

Катананхе голубая

Предпочитает солнечные участки с сухой, хорошо дренируемой почвой. Наиболее декоративна в конце лета. Высота до 45 см, ширина до 20 см.

Катананхе голубая, гибкое маленькое растение, преподносит вам приятный сюрприз в конце лета. Когда вы меньше всего этого ждете, серо-зеленая листовая розетка выбрасывает цветонос с серебристыми, словно бы бумажными бутонами. Они разворачиваются в прекрасные лавандово-голубые цветки с темной сердцевинкой и рваными по краям лепестками. В умеренном и холодном климате, особенно на тяжелых, глинистых почвах, катананхе обычно живет не более двух лет, зато ее легко выращивать из семян, и цветет она уже на первый год.



Centaurea macrocephala*, syn. *Grossheimia macrocephala

Василек крупноголовчатый, или гроссгеймия крупноголовчатая

Предпочитает солнечные и частично затененные участки с хорошо дренируемой почвой. Наиболее декоративен в конце лета. Высота до 1,2 м, ширина до 60 см.

Крупные ярко-желтые корзинки этого василька напоминают соцветия чертополоха. Они разворачиваются из коричневых глянцевых бутонов, покрытых бумагоподобными чешуйками. Листья грубые, шершавые, и период цветения недолг, зато этот вид легко выращивать, и он нетребователен к почве. Высаженный на заднем плане в цветочном бордюре, василек крупноголовчатый придаст ему весомости и будет эффектно контрастировать с воздушными травами, тысячелистником и высоким коровяком. Попробуйте также василек горный (*C. montana*), который вдвое ниже и имеет фиолетово-голубые и белые соцветия.



Centranthus ruber

Валериана красная, или кентрантус красный

Предпочитает солнечные участки, но выдерживает частичное затенение. Любит сухие, хорошо дренируемые, нейтральные или щелочные почвы. В холодном климате может вымерзнуть в малоснежные зимы, нуждается в укрытии. Наиболее декоративна летом. Высота и ширина до 60 см.

Мясистые корни валерианы красной, известной своей агрессивностью, помогают ей вытягивать влагу из почвы и переживать засуху. Но не позволяйте ей укореняться в трещинах каменной кладки: разрастаясь, корни способны разрушить раствор. И все же это неприхотливое и легко приспосабливающееся к трудным условиям растение незаменимо для проблемных бордюров, разбитых на сухой почве или гравии. К тому же оно привлекает мотыльков и бабочек, даже таких редких, как хоботник (языкан) обыкновенный.



Cephalaria gigantea

Цефалярия, или головчатка, гигантская

Предпочитает солнечные участки, но выдерживает частичное затенение. Любит сухие, хорошо дренируемые почвы. Наиболее декоративна в конце лета. Высота до 2 м, ширина до 60 см.

Цефалярию гигантскую нередко видишь в задних рядах больших бордюров — даже тех, что были заброшены на годы. Своей удивительной живучестью и значительными размерами она обязана толстому древеснеющему корневищу. Ее бледные, лимонно-желтые, головчатые, как у скабиозы, соцветия хорошо сочетаются с большинством летних цветков, особенно синих и фиолетовых, и выгодно оттеняются темным фоном, например живой изгородью из хвойных пород. И они неотразимо притягательны для многих насекомых-опылителей.





Cerastium tomentosum

Ясколка войлочная

Предпочитает солнечные участки с сухой бедной почвой. Наиболее декоративна с конца весны до лета. Высота до 8 см.

Наряду с обриетой и арабисом ясколка широко известна как растение идеальное для рокариев и альпийских горок — может быть, потому, что, предоставленная самой себе, она быстро разрастается, успешно подавляя распространение конкурирующих видов. Ясколка войлочная очень привлекательна, с ее обильными белыми цветками и серебристыми листьями, образующими густой ковер на прокаленной солнцем скудной почве, где мало какие растения способны выжить. Вам останется только следить за тем, чтобы она 'знала свое место'.



Chamerion angustifolium 'Album'

Кипрей, или иван-чай, узколистный сорта Альбум

Предпочитает солнечные и полутененные места. Наиболее декоративен в конце лета. Высота до 1,5 м, ширина до 90 см.

Между садоводами не прекращаются споры о том, что представляет собой это растение (которое еще недавно относили к роду *Epilobium*) — роскошное украшение бордюров или обыкновенный сорняк. Кипрей узколистный сорта Альбум — культурная (и менее агрессивная) разновидность дикорастущего вида, который имеет малиновые, а не белые цветки и размножается как семенами, так и подземными побегами. Если держать его под контролем — срезать цветоносы до созревания семян, — он станет удачным дополнением цветочных бордюров на исходе лета.



Chrysanthemum

Хризантема

Предпочитает солнечные участки с хорошо дренируемой влажной почвой. Наиболее декоративна с конца лета до осени. Высота 0,3–1,2 м, ширина 60–90 см.

В сознании многих хризантемы прочно связались с оранжевыми, и выращивание их считается делом специалистов. Между тем существуют морозостойкие разновидности, которые отлично приживаются в обычных садовых бордюрах. Для создания красивой цветовой гаммы осенью подойдут сорта Принцесс Армгард Бронз ('Princess Armgard Bronze' — на фото), Эмперор оф Чайна ('Emperor of China', с серебристо-сиренево-розовыми соцветиями, высотой 60–90 см) или Дьючесс оф Эдинбург ('Duchess of Edinburgh', с ржаво-красными соцветиями, высотой 45–60 см).



Coreopsis verticillata

Кореопсис мутовчатый

Предпочитает солнечные участки, но выдерживает частичное затенение. Любит хорошо дренируемые почвы. Наиболее декоративен летом. Высота до 45 см, ширина до 30 см.

Возносящиеся над густой дымкой узких, иглоподобных, светло-зеленых листьев золотистые звездчатые корзинчатые соцветия кореопсиса мутовчатого появляются с середины до конца лета. У сорта Мунбим ('Moonbeam' — на фото) они более нежного, лимонного оттенка. Цветение бывает особенно обильным, если лето выдалось теплым — при условии, однако, что растения не испытывают недостатка во влаге. Размножают кореопсис семенами и делением куста. Это подходящий выбор и для декорирования цветочных бордюров, и для выращивания в контейнерах.

Darmera peltata, syn. *Peltiphyllum peltatum*

Дармера щитовидная, или пельтифиллум щитовидный

Предпочитает полутененные участки с влажной почвой. При регулярном поливе может расти на солнце, но при этом имеет менее эффектную окраску листьев. В холодном климате нуждается в обязательном мульчировании на зиму. Наиболее декоративна весной и летом. Высота до 1,2 м, ширина до 90 см.

Дармера заслуживает того, чтобы ее сажали чаще, особенно в тенистых садах с влажной почвой. Будет отлично смотреться у пруда или ручья либо в бордюре на глинистой, тяжелой почве. Ее листья, крупные, округлые, с фестончатым краем, образуют красивые куртинки, что позволяет использовать дармеру как почвопокровное растение. А весной, еще до появления листьев, она дает розовые, совсем светлые или тоном потемнее, цветки, собранные в щитковидные соцветия.



CROCOSMIA (КРОКОСМИЯ)

Крокосмия — растение южноафриканского буша, поросшей кустарником степи. Все его виды имеют мечевидные листья и яркие цветки, окрашенные в огненные тона: красный, оранжевый и желтый, которые так оживляют осенний пейзаж. Крокосмии особенно выигрышно смотрятся на темном фоне, например возле растений с пурпурными листьями. Цветут они недолго, но вполне оправдывают свое пребывание в цветочном бордюре сначала за счет графичных, похожих на клинки листьев, а затем семенных коробочек оригинальной формы. Эти растения отлично скрещиваются между собой, число гибридов огромно. Чтобы не ошибиться в выборе, покупайте цветущие экземпляры. Крокосмия любит солнечные участки с богатой гумусом, хорошо дренируемой влажной почвой.

СТОИТ ПОПРОБОВАТЬ

- *Crococsmia* × *crococsmiiflora* 'Emily McKenzie' (крокосмия обыкновенная сорта Эмили Маккензи; цветки оранжевые, с бронзовым зевом; высота до 60 см)
- *C.* × *crococsmiiflora* 'Jackanapes' (крокосмия обыкновенная сорта Джеканапес; цветки яркие, двуцветные, красно-желтые; высота 60–75 см)
- *C.* × *crococsmiiflora* 'Lady Hamilton' (крокосмия обыкновенная сорта Леди Гамильтон; цветки золотистые, абрикосово-желтые в центре; высота 75–90 см)
- *C.* × *crococsmiiflora* 'Solfatare' (крокосмия обыкновенная сорта Солфатар; цветки абрикосово-желтые, листья бронзовые; высота 60–75 см)
- *C.* × *crococsmiiflora* 'Star of the East' (крокосмия обыкновенная сорта Стар оф Ист; бутоны оранжевые, цветки желтые; высота до 90 см)
- *C.* 'Emberglow' (крокосмия сорта Эмберглоу; цветки крупные, ярко-красные; красивые семенные коробочки; высота до 70 см)
- *C. masoniorum* 'Lucifer' (крокосмия Мейсона сорта Люцифер; цветки ярко-красные, высота до 1,2 м)
- *C. masoniorum* 'Rowallane Yellow' (крокосмия Мейсона сорта Ровалейн Йеллоу; цветки золотистые; высота до 90 см)
- *C.* 'Severn Sunrise' (крокосмия сорта Северн Санрайз; цветки оранжево-розовые; высота 60–90 см)



Крокосмия обыкновенная сорта Солфатар



Крокосмия сорта Северн Санрайз



Крокосмия Мейсона сорта Люцифер



Delphinium

Дельфиниум, или живокость

Предпочитает солнечные участки, но может расти и в рассеянной тени. Любит хорошо дренируемые почвы. Наиболее декоративен летом. Высота 1,2–2,5 м, ширина до 60 см.

Дельфиниум — признанная звезда традиционного летнего бордюра. Выведено множество сортов с цветками различных оттенков, не только синего и голубого, но также белого и розового. В одних садах они регулярно цветут без особого ухода, а в других, где их холят и лелеют, ведут себя капризно, иногда даже гибнут. Тут можно посоветовать одно: подкармливайте и вовремя поливайте растения, но не допускайте переувлажнения почвы. Снабжайте дельфиниум опорами, оберегайте его от слизней и срезайте цветоносы после цветения.



Dianthus

Гвоздика

Предпочитает солнечные участки с сухой, хорошо дренируемой почвой. Наиболее декоративна летом. Высота 15–60 см, ширина до 60 см.

К этому роду относится много красивых видов, включая гвоздику садовую (голландскую, *D. caryophyllus*), гвоздику турецкую (бородатую, *D. barbatus*), гвоздику перистую (*D. plumarius*), гвоздику пышную (*D. superbus*), гвоздику песчаную (*D. arenarius*), а также масса гибридов и сортов. Особо стоит упомянуть сорта Миссис Синкинс ('Mrs Sinkins', с белыми цветками), Дорис ('Doris', с бледно-розовыми цветками) и, конечно же, Алан Титчмарш ('Alan Titchmarsh', цветки белые с розовым). Современные бордюры немыслимы без гвоздики картузианской (*D. carthusianorum*) и гвоздики дельтовидной (травянки, *D. deltoides* — на фото) с мелкими яркими цветками.



Dictamnus albus

Ясенец белый

Предпочитает солнечные участки, но легко выдерживает частичное затенение. Любит сухую почву. Наиболее декоративен в начале лета. Высота до 90 см, ширина до 60 см.

Ясенцу требуется время, чтобы укорениться, но, когда это происходит, он становится выносливым, если влага не застаивается в почве. У формы с розовыми цветками (*D. albus* var. *purpureus* — на фото) на лепестках проступает красивый узор из темных жилок, однако в бордюрах и рядом с розами лучше смотрятся белые цветки. Сок ясенца содержит особые вещества (фурокумарины), которые, соприкасаясь с кожей и слизистой на солнце, вызывают дерматозы по типу ожога. Работайте с ним в резиновых перчатках. Эфирные масла ясенца легко воспламеняются (поэтому его часто называют «неопалимой купиной»).



Doronicum

Дороникум

Светолюбив, но лучше всего растет в частично затененных местах с влажной, хорошо дренируемой почвой. Наиболее декоративен весной. Высота 15–60 см, ширина до 45 см.

Неприхотливый, легко выращиваемый и привлекательный многолетник, чьи ярко-желтые соцветия-корзинки появляются весной. Существует несколько его видов и сортов, сходных между собой. Дороникум сорта Литл Лео ('Little Leo', на фото) — удачная компактная разновидность, едва достигающая 30 см в высоту. Она не будет «забивать» карликовые луковичные растения при совместной посадке. Дороникум высокий сорта Харпур Крю (*D. × excelsum* 'Harpur Crewe') вдвое выше (75 см). Размножают дороникум семенами и делением куста.

Echinacea purpurea

Эхинацея пурпурная

Предпочитает солнечные участки с хорошо дренируемой влажной почвой. В холодном климате нуждается в укрытии сухим листом на зиму (особенно молодые растения). Наиболее декоративна в конце лета — начале осени. Высота 60–90 см.

Вы не сделаете ошибки, остановив свой выбор на эхинацее. Она зацветает, когда сходит на нет цветение растений, открывающих праздник лета. Сочетание бронзовой сердцевины и розовых (или белых — у сорта Уайт Свон, 'White Swan') «лепестков» (язычковых цветков) подходит для многих колористических композиций. Попробуйте обильноцветущие сорта Рубинштерн ('Rubinstern') и Руби Джайнт ('Ruby Giant'), а также компактный Кимз Ни Хай ('Kim's Knee High' — на фото).



Echinops

Мордовник

Предпочитает солнечные участки, но выдерживают частичное затенение. Любит хорошо дренируемые почвы. Наиболее декоративен в конце лета — начале осени. Высота 1,2–2 м, ширина 0,6–1,5 м.

Красивые шаровидные головчатые соцветия, состоящие из мелких синих цветков, а также способность мириться со скудной почвой и легким затенением делают мордовник желанным гостем в саду. Вот только листья у него грубоваты и занимают много места. Правда, улучшенные среднерослые гибриды — мордовник баннатский сорта Тэплов Блю (*E. bannaticus* 'Taplow Blue', с ярко-синими соцветиями) и мордовник обыкновенный сорта Вейчз Блю (*E. ritro* 'Veitch's Blue', с кобальтово-синими соцветиями) — воздают полной мерой за выделенное им пространство. Мордовник — прекрасный медонос.



Eremurus

Эремурус, или ширяш

Предпочитает открытые, солнечные места с хорошо дренируемой почвой. Наиболее декоративен летом. Высота 1,2–3 м, ширина 60–90 см.

Образующие эффектные вертикали эремурусы разнообразны по окраске высоких цветочных кистей. Гамма оттенков простирается от снежно-белого у эремуруса гималайского (*E. himalaicus* — на фото), желтого у эремуруса узколистного (*E. stenophyllus*) и абрикосового у эремуруса Изабеллы сорта Клеопатра (*E. × isabellinus* 'Cleopatra') до бледно-розового у эремуруса мощного (*E. robustus*), самого высокого из всех (3 м). Занятно наблюдать за тем, как эти нежные гиганты развиваются из похожей на артишок почки, которая показывается из земли весной.



Erigeron

Эригерон, или мелколепестник

Предпочитает солнечные участки, но выдерживает частичное затенение. Любит хорошо дренируемые влажные почвы. Наиболее декоративен летом. Высота и ширина 15–50 см.

У большинства садовых мелколепестников соцветия — розовые или розовато-лиловые, с желтой сердцевинкой, корзинки среднего размера — появляются с середины лета на протяжении нескольких недель. Популярные сорта — Димити ('Dimity', с розовыми соцветиями), Дункельсте Аллер ('Dunkelste Aller', с темно-пурпурными соцветиями) и Шнеевитхен ('Schneewittchen', с белыми соцветиями). Ползучий мелкоцветный мелколепестник Карвинского (*E. karvinskianus* — на фото) хорошо растет на гравии, возле ступеней и дорожек, осваивая даже трещины в стенах.





Erodium

Аистник

Предпочитает солнечные места, но выдерживает частичное затенение. Любит хорошо дренируемые почвы. В холодном климате некоторые его виды нуждаются в сухом укрытии на зиму. Наиболее декоративен летом. Высота 10–45 см, ширина 30–60 см.

Аистник очень похож на морозостойкие герани. Просто удивительно, почему он так редко встречается в садах. Многие виды компактны, что делает их подходящими для небольших цветников. У аистника красивые листья и цветки нежных оттенков — бело-розовые, с пятнышками и прожилками у аистника железистого (*E. glandulosum*) и аистника гераниецветкового (*E. pelargoniflorum* — на фото) и малиновые у аистника Манескави (*E. manescavii*).



Eryngium alpinum

Синеголовник альпийский

Предпочитает солнечные участки с хорошо дренируемой почвой. Наиболее декоративен с середины до конца лета. Высота до 60 см, ширина до 45 см.

Синеголовник альпийский не может не привлечь внимание своими отличающимися сталью продолговато-цилиндрическими головчатыми соцветиями, которые заключены снизу в чашу из глубоко рассеченных, колючих листовых обверток. Наиболее сильные и долговечные гибриды, выведенные на его основе, — синеголовник Оливера (*E. × oliverianum*) и синеголовник Цабеля сорта Донард Вэраети (*E. × zabelii* 'Donard Variety'). У синеголовника плосколистного (*E. planum*) и синеголовника трехчастного (*E. × tripartitum*) соцветия мельче, но многочисленнее.



Eryngium bourgatii

Синеголовник Бурже

Предпочитает солнечные участки с сухой почвой. Наиболее декоративен с середины до конца лета. Высота до 45 см, ширина до 30 см.

Хотя голубовато-серые синеголовники вернее всего притягивают взгляд, другие виды дольше них сохраняют декоративность благодаря крапчатым листьям. У синеголовника Бурже и выведенных на его основе гибридов, таких как Оксфорд Блю ('Oxford Blue') и сорта, полученные Грэмом Стюартом Томасом, эти узорчатые листья дополняются синими соцветиями. Вечнозеленый синеголовник разнолистный (*E. variifolium*), у которого листовая розетка пронизана серебристыми жилками, бледнее по цвету и более колюч.



Eupatorium maculatum Atropurpureum Group

Посконник пятнистый группы Атропурпуреум

Предпочитает солнечные участки, но выдерживает частичное затенение. Любит влажные, щелочные почвы. Наиболее декоративен в конце лета и осенью. Высота до 2 м, ширина до 1,2 м.

Стоит подыскать место в задних рядах большого бордюра для этой культурной, более красочной формы выносливого дикорастущего вида. Пышные шапки его блекло-розовых соцветий составляют выигрышные сочетания с аконитом, горцем и эхинацеей, которым более всего подходят те же условия. Оттенок цветков постепенно блекнет, становясь серебристо-коричневым, но и тогда они неплохо смотрятся до глубокой осени. Размножают посконник семенами, делением куста и черенками.

EUPHORBIA (МОЛОЧАЙ)

Этот весьма многочисленный род включает разнообразные виды, среди которых есть похожие на кактусы суккуленты, а есть травянистые многолетники с кожистыми (нередко вечнозелеными) листьями. Все они содержат млечный сок, способный раздражать кожу (поэтому работать с ними надо в перчатках). У большинства из них характерного вида соцветия с листовыми обертками. Чаще всего они имеют специфическую желто-зеленую (как у лайма) окраску, но у некоторых видов могут быть красными, пурпурными и желтыми.

Для солнечных участков с сухой почвой подойдут молочай кипарисовый, молочай миртолистный и молочай многоцветный, с влажной — молочай Гриффита и молочай болотный. В полутени на хорошо дренируемой влажной почве лучше себя чувствуют молочай миндалевидный (он выдерживает также полное затенение), молочай сладкий и молочай Шиллинга, причем первый и последний виды не любят скудных почв.

СТОИТ ПОПРОБОВАТЬ

- *Euphorbia amygdaloides* var. *robbiae* (молочай миндалевидный Робб; высота до 50 см)
- *E. amygdaloides* 'Purpurea' (молочай миндалевидный сорта Пурпуреа; листья пурпурные; подвержен мучнистой росе; высота 30–50 см)
- *E. cyparissias* 'Fens Ruby' (молочай кипарисовый сорта Фенс Руби; листья зелено-красные; высота до 30 см)
- *E. dulcis* 'Chameleon' (молочай сладкий сорта Хамелеон; листья и соцветия бронзово-пурпурные с желто-зелеными включениями; высота до 45 см)
- *E. griffithii* 'Fireglow' (молочай Гриффита сорта Файрглоу; соцветия оранжево-красные; высота до 60 см)
- *E. griffithii* 'Dixter' (молочай Гриффита сорта Дикстер; соцветия красноватые, листья зеленые с красными жилками; высота до 75 см)
- *E. × martinii* (молочай Мартина; соцветия желто-зеленые, с пурпурным «глазком»; высота до 60 см)
- *E. myrsinites* (молочай миртолистный; высота до 15 см)
- *E. palustris* (молочай болотный; высота до 1 м)
- *E. polychroma* (молочай многоцветный; высота до 30 см)
- *E. schillingii* (молочай Шиллинга; высота до 1 м)



Молочай кипарисовый сорта Фенс Руби



Молочай сладкий сорта Хамелеон



Молочай Шиллинга

Foeniculum vulgare 'Purpureum'

Фенхель обыкновенный сорта Пурпуреум

Предпочитает солнечные участки с хорошо дренируемой почвой. Наиболее декоративен весной и летом. Высота до 2 м, ширина до 90 см. У этого фенхеля молодые листья отливают бронзой. Ажурные, перисторассеченные, как у укропа, они образуют воздушный фон для тюльпанов, восточных маков и многих других весенних цветов. Фенхель — ароматическая трава, зелень и семена которой обладают анисовым запахом и применяются в кулинарии. Кроме того, это отличный медонос, желтые зонтичные соцветия которого привлекают в сад много полезных насекомых, например журчалок. Если не хотите, чтобы он размножался самосевом, срежьте цветоносы до созревания семян.





Fragaria × ananassa var. *variegata*

Земляника ананасная пестролистная

Предпочитает солнечные участки, но выдерживает частичное затенение. Любит хорошо дренируемую влажную почву. Наиболее декоративна с весны до осени (в теплом климате — круглый год). Высота до 20 см, ширина до 30 см.

Вечнозеленые в теплом климате, бело-зеленые листья способны оживить ползатененные уголки сада, например у северной стены. Эта декоративная земляника, предпочитающая, чтобы ее корни напитывались влагой, а листья получали хотя бы немного света, будет неплохо расти среди гравия или покровопокровных растений с неброскими листьями простой формы. Она выбрасывает усы, как обычная садовая земляника, но образующиеся на них розетки часто утрачивают декоративную пестролистность.



Gaillardia

Гайардия

Предпочитает солнечные участки с хорошо дренируемой почвой. В холодном климате может вымерзнуть в суровые зимы, поэтому стоит укрывать ее сухим листом или мульчировать (особенно молодые растения). Наиболее декоративна летом и в начале осени. Высота 60–90 см, ширина 45–60 см.

Гайардию, с ее нарядными, многоцветными соцветиями-корзинками нередко выращивают как однолетник, но это довольно выносливый многолетник, хотя и недолго живущий. Попробуйте компактный сорт Кобольд ('Kobold' — на фото) и более высокорослый Дэзлер ('Dazzler'), у которых красные 'лепестки' (краевые цветки) имеют желтую кайму вдоль зубчатого края, а также апельсиново-лимонный Оранджиз энд Лемонз ('Oranges and Lemons').



Galega officinalis

Козлятник лекарственный

Предпочитает частично затененные участки с богатой гумусом, влажной почвой (это растение сырых лесных полян), но может расти и на солнечных местах. Наиболее декоративен летом. Высота до 1,2 м, ширина до 90 см.

Кустистое растение с мощными зелеными стеблями, красивыми непарно-перистыми листьями и рыхлыми кистями бледно- или белосиреневых цветков, мотыльковых, как у гороха. Козлятник лекарственный нуждается в опоре, которой могут служить другие растения или сооружения из тонких прутьев. Он составит отличный фон для видов, обладающих более отчетливым, выраженным силуэтом. Как и многие растения семейства бобовых, козлятник способен обогащать почву азотом.



Galium odoratum

Подмаренник, или ясменник, душистый

Предпочитает частично или полностью затененные участки с влажной почвой. Наиболее декоративен в конце весны и начале лета. Высота до 30 см.

Невысокое стелющееся лесное растение с мелкими душистыми белыми цветками, подходящее для создания почвенного покрова. Подмаренник способен широко разрастаться, но его легко удалить оттуда, где он не нужен. Зато он быстро скрывает из виду отмирающие листья отцветших весенних луковичных на проблемных участках под кустарниками и деревьями, где другие виды страдают от недостатка света, почвенной влаги и питательных веществ. Не стоит только сажать его рядом с мелкими растениями: он их просто закроет.

GERANIUM (ГЕРАНЬ)

Многолетние морозостойкие виды и сорта герани — растения неприхотливые и выносливые, как правило цветущие все лето. В большинстве своем они предпочитают солнечные участки, но выдерживают частичное затенение. Любят хорошо дренируемые почвы. Причем герань Кларка, герань луговая и герань мелкотычинковая лучше всего чувствуют себя на умеренно влажном грунте. Не забывайте срезать цветоносы после увядания цветков: это способствует образованию свежих листьев, а иногда и повторному цветению.

СТОИТ ПОПРОБОВАТЬ

- *Geranium 'Ann Folkard'* (герань сорта Энн Фолкард; стелющаяся; цветки малиновые с темными жилками и черной серединкой; высота до 50 см)
- *G. Cinereum Group 'Ballerina'* (герань группы Цинереум сорта Балерина; цветки пурпурно-красные с темными жилками и пурпурной серединой; высота до 10 см)
- *G. clarkei 'Kashmir White'* (герань Кларка сорта Кашмир Уайт; цветки белые с лиловыми жилками; высота до 50 см)
- *G. himalayense 'Gravetye'* (герань гималайская сорта Грейвтай; цветки пурпурно-синие с темными жилками и белой серединкой; высота до 30 см)
- *G. 'Johnson's Blue'* (герань сорта Джонсонз Блю; цветки синие; высота до 60 см)
- *G. 'Jolly Bee'* (герань сорта Джолли Би; цветки синие с темными жилками и белой серединкой; высота до 60 см)
- *G. macrorrhizum* (герань крупнокорневищная; цветки розовые; высота до 50 см)
- *G. × magnificum* (герань великолепная; цветки лилово-голубые с пурпурными жилками и белой серединкой; высота до 45 см)
- *G. × oxonianum* (герань оксфордская; цветки розовые; высота до 45 см)
- *G. phaeum* (герань красно-бурая; цветки малиново-бурые с белой серединкой; высота до 80 см)
- *G. pratense* (герань луговая; цветки лавандово-голубые с белыми жилками и белой серединкой; высота до 60 см)
- *G. psilostemon* (герань мелкотычинковая; цветки малиновые с темными жилками и черной серединкой; высота до 1,2 м)
- *G. sanguineum* (герань кроваво-красная; цветки малиново-красные; высота до 30 см)
- *G. wallichianum 'Buxton's Variety'* (герань Валлиха сорта Бакстонз Вэраети; цветки лилово-голубые; высота до 30 см)



Герань сорта Энн Фолкард



Герань Кларка сорта Кашмир Уайт



Герань великолепная

Geum rivale 'Leonard's Variety'

Гравилат речной сорта Леонардз Вэраети

Предпочитает солнечные участки, но выдерживает частичное затенение. Любит богатую гумусом, влажную почву. Наиболее декоративен в конце весны — начале лета. Высота и ширина до 30 см.

Гравилат речной — традиционное растение деревенских палисадников, скромное, но милое. У сорта Леонардз Вэраети из красно-бурой опушенной чашечки поникающего цветка выглядывают бледно-коралловые лепестки и густой пучок тычинок. Попробуйте также сорта Бич Хаус Эйприкот ('Beech House Apricot', лепестки бледно-желтые, абрикосовые по краям), Коппертон ('Coppertone', лепестки медного оттенка, выцветающего до абрикосового) и Лемон Дропс ('Lemon Drops', цветки лимонно-желтые, контрастирующие с оранжевыми пыльниками).





Gillenia trifoliata

Гилления трехлистная

Предпочитает частично затененные участки с богатой гумусом, нейтральной или кислой, хорошо дренируемой влажной почвой. Наиболее декоративна в начале лета. Высота до 90 см, ширина до 60 см.

Растение североамериканских лесов, привлекательное своими нежными, белыми или розовыми, собранными в метельчатые соцветия цветками, словно бы танцующими на ветру. Выбирайте для него защищенные места, такие как внутренний дворик, например. Особенно эффектно гилления трехлистная выглядит в сумерках, когда тонкие красновато-коричневые стебли растворяются в темноте, а цветки словно парят в воздухе.



Gypsophila

Гипсофила

Предпочитает солнечные участки с хорошо дренируемой, нейтральной или щелочной почвой (ведь гипсофила значит «любящая известь»). В холодном климате молодые растения стоит укрывать сухим листом или мульчировать на зиму. Наиболее декоративна летом. Высота и ширина 60–90 см.

Чаще, чем в садах, гипсофила встречается в цветочных магазинах, где ее используют для аранжировки. Облака мелких белых или розоватых цветков служат удачным обрамлением для более крупных растений скульптурных очертаний. Весьма популярна гипсофила метельчатая сорта Бристоль Фейри (*G. paniculata* 'Bristol Fairy' — на фото). У сорта Розеншлейер ('Rosenschleier') цветки чуть розоватые. Отводите гипсофиле достаточно места в первых рядах бордюра: она нередко не выдерживает конкуренции с другими видами.



Helenium

Гелениум

Предпочитает солнечные участки с хорошо дренируемой влажной почвой. Наиболее декоративен в конце лета. Высота 0,9–1,2 м, ширина до 60 см.

Когда гелениум получает достаточно света, влаги и питательных веществ, он выглядит очень привлекательно (хотя цветение часто продолжается всего 2–3 недели). Его соцветия — корзинки со слегка обвисающими «лепестками» (краевыми цветками) — окрашены в теплые осенние тона и нередко покрыты пятнышками и крапинками. У сорта Мёрхейм Бьюти ('Moerheim Beauty') краевые цветки бронзово-красные, у сорта Сейхинз Эрли Флауэзер ('Sahin's Early Flowerer', на фото) — оранжево-золотые, у сорта Уайндли ('Wyndley') — желтые с бурыми пятнышками.



Helianthus

Подсолнечник

Предпочитает солнечные, теплые, защищенные места с богатой гумусом, хорошо дренируемой влажной почвой. В холодном климате многолетние разновидности нуждаются в укрытии на зиму и нередко выращиваются как однолетники или как контейнерная культура. Наиболее декоративен в конце лета — начале осени. Высота до 2 м, ширина до 90 см.

Подсолнечник сорта Лемон Квин ('Lemon Queen' — на фото) и подсолнечник иволистный (*H. salicifolius*), вероятно, лучшие из этих растений для больших бордюров, хорошо видных отовсюду благодаря значительной высоте и яркой окраске соцветий-корзинок.

Hemerocallis

Лилейник, или красоднев

Предпочитает солнечные участки (в теплом климате — полутень) с хорошо дренируемой влажной почвой. Наиболее декоративен летом. Высота 30–90 см, ширина 45–150 см.

Лилейник — одно из наиболее сильных растений в бордюре. Количество гибридов исчисляется тысячами (среди них есть и вечнозеленые). Голден Чаймс ('Golden Chimes') — компактный сорт с желтыми цветками. У сорта Корки ('Corky') оттенок цветков бледнее, но форма изящнее. Стаффорд ('Stafford' — на фото) имеет крупные красные цветки, Саммер Вайн ('Summer Wine') и Сток Поджес ('Stoke Poges') — розовые, а Джентл Шеперд ('Gentle Shepherd') — белые.



Hepatica

Печеночница

Предпочитает частично затененные участки с богатой гумусом, нейтральной или щелочной, хорошо дренируемой влажной почвой. Наиболее декоративна весной. Высота 10–15 см, ширина 15–20 см.

Очаровательное лесное растение с зимующими листьями и звездчатыми цветками насыщенных синих, розовых и пурпурных тонов. Европейские виды, в основном печеночница благородная (*H. nobilis*) и печеночница трансильванская (*H. transilvanica*), и их гибриды подходят для выращивания в открытом грунте. Они будут уместны в рокариях и естественных садах, приближенных к лесному ландшафту. На фото вы видите печеночницу благородную японскую (*H. nobilis* var. *japonica*).



Iberis sempervirens

Иберис, или стенник, вечнозеленый

Предпочитает солнечные участки с хорошо дренируемой, нейтральной или щелочной почвой. Наиболее декоративен в конце весны. Высота до 20 см, ширина до 60 см.

Иберис вечнозеленый — полукустарник, образующий густые подушкообразные куртинки, — эффектнее всего выглядит, когда его побеги, густо усаженные зимующими темно-зелеными листьями и несущие зонтиковидные матово-белые соцветия, свешиваются с низкой стены. Он устойчив, долговечен и легко размножается верхушечными черенками. Хорошими партнерами для него будут другие солнцелюбивые растения, в частности гелиантемум монетчатый (*Helianthemum nummularium*).



Incarvillea delavayi

Инкарвиллея Делавея

Предпочитает солнечные участки, но выдерживает частичное затенение. Любит хорошо дренируемые влажные почвы. В холодном климате нуждается в хорошем укрытии на зиму. Наиболее декоративна в начале лета. Высота до 30 см, ширина до 20 см.

При первом взгляде на инкарвиллею, с ее трубчатыми малиновыми цветками, кажется, что это растение можно разводить только как комнатное, однако оно неплохо растет в открытом грунте, если отвести ему защищенное, солнечное место. Главное — не повредить при прополке тяпкой клубневидное корневище (а сделать это легко, если забыть о его присутствии, когда после цветения отомрут перисто-раздельные, похожие на лесенку листья).





Inula hookeri

Девясил Хукера

Предпочитает солнечные участки, но выдерживает частичное затенение. Любит хорошо дренируемую влажную почву. Наиболее декоративен в конце лета и осенью. Высота до 60 см, ширина до 90 см. Иногда кажется, что, куда ни посмотришь на исходе лета, повсюду видишь желтые корзинки девясила, чье золото и охра соответствуют осенней палитре. Девясил не только привлекателен, но и неприхотлив. Единственный минус — он способен заполнять большие пространства. И все-таки трудно отказаться от его нарядных соцветий, которые кажутся неожиданно утонченными в сравнении с шишковатыми зелеными ворсистыми бутонами. Девясил привлекает бабочек.

IRIS (ИРИС)

В конце весны — начале лета зацветают эти растения с мечевидными плоскими листьями, собранными в пучки у основания, и чрезвычайно изящными, изысканными цветками самых разнообразных оттенков — от белого и желтого до голубого и фиолетового, почти черного. Бородатые ирисы предпочитают солнечные участки с сухой, хорошо дренируемой почвой (ризомы должны выступать из земли) и нуждаются в делении куста каждые три года. Ирис сибирский, пожалуй, один из самых неприхотливых, хорошо растет в полутени на влажной почве.

СТОИТ ПОПРОБОВАТЬ

- *Iris* 'Banbury Ruffles' (ирис сорта Бенбери Раффлз; карликовый бородатый; цветки темно-синие; высота 30–45 см)
- *Iris* 'Blue Denim' (ирис сорта Блю Деним; карликовый бородатый; цветки голубые; высота 30–45 см)
- *Iris* 'Green Spot' (ирис сорта Грин Спот; карликовый бородатый; цветки бело-зеленые; высота 30–45 см)
- *Iris* 'Jane Phillips' (ирис сорта Джейн Филипс; бородатый; цветки лавандово-голубые; высота до 1,2 м)
- *Iris* 'Langport Wren' (ирис сорта Лэнгпорт Рен; бородатый; цветки пурпурно-шоколадные; высота до 1 м)
- *I. sibirica* 'Butter and Sugar' (ирис сибирский сорта Баттер энд Шугар; цветки белые, нижние лепестки кремово-желтые ближе к центру; высота до 70 см)
- *I. sibirica* 'Dreaming Yellow' (ирис сибирский сорта Дриминг Йеллоу; цветки белые, нижние лепестки желтые ближе к центру; высота до 1 м)
- *I. sibirica* 'Flight of Butterflies' (ирис сибирский сорта Флайт оф Баттерфлайз; цветки фиолетово-синие, нижние лепестки белые с фиолетовыми жилками; высота до 65 см)
- *I. sibirica* 'Ruffled Velvet' (ирис сибирский сорта Раффлед Велвет; цветки фиолетово-синие; высота до 75 см)
- *I. sibirica* 'Silver Edge' (ирис сибирский сорта Силвер Эдж; цветки светло-фиолетовые с серебристо-белой каймой; высота до 1,2 м)
- *I. sibirica* 'Tropic Night' (ирис сибирский сорта Тропик Найт; цветки фиолетово-синие; высота до 1,2 м)
- *Iris* 'Superstition' (ирис сорта Сьюпестیشن; бородатый; цветки черно-пурпурные; высота до 1 м)
- *Iris* 'Titan's Glory' (ирис сорта Тайтанз Глори; бородатый; цветки сине-фиолетовые; высота до 1 м)



Ирис сорта Грин Спот



Ирис сорта Лэнгпорт Рен



Ирис сибирский сорта Флайт оф Баттерфлайз

Kirengeshoma palmata

Киренгешома дланевидная

Предпочитает частично затененные участки с богатой гумусом, нейтральной или кислой, влажной почвой. Наиболее декоративна в конце лета — начале осени. Высота до 1 м, ширина до 75 см.

Если в вашем саду есть укромные места, где влажная почва богата листовым перегноем, вы можете выращивать это необычное лесное растение, родина которого — далекая Япония. Нежные бледно-желтые, похожие на воланчики цветки в полутени как будто излучают сияние. Листья у киренгешомы крупные, светло-зеленые, формой похожие на кленовые. Оберегайте это растение от слизней и позаботьтесь о том, чтобы оно никогда не страдало от недостатка влаги.



Knautia macedonica

Короставник македонский, или скабиоза македонская

Предпочитает солнечные участки с нейтральной или щелочной, хорошо дренируемой почвой. Наиболее декоративен летом. Высота до 90 см, ширина до 30 см.

Немного «неряшливое» на вид, однако оригинальное растение, на котором из недели в неделю непрерывно появляются винно-красные головчатые соцветия. Возможно, сами по себе они не представляют особого интереса, но выигрышно смотрятся в сочетании с серебристыми листьями других растений или цветками насыщенных синих и темно-пурпурных тонов. Стоит короставнику как следует укорениться, и он стойко переносит засуху и не доставляет садоводам особых хлопот.



Leucanthemum

Нивяник, или поповник

Предпочитает солнечные участки, но выдерживает частичное затенение. Любит хорошо дренируемую влажную почву. Наиболее декоративен летом и осенью. Высота 60–90 см, ширина 30–60 см.

Нивяник обыкновенный, или ромашка полевая (на фото), — чудесный луговой цветок, который стоит посадить в густой высокой траве, чтобы в начале лета он пришел на смену весенним луковичным. Его садовые гибриды — надежные и неприхотливые растения. Наиболее популярны махровые разновидности с крупными (свыше 10 см в диаметре) корзинками, такие как нивяник великолепный (*L. × superbum*) и нивяник сорта Аггала ('Aggala'). Очень похожа на ромашку хризантема осенняя (*Leucanthemella serotina*), высокое растение с корзинками, собранными в зонтичные соцветия.



Liatris spicata

Лиа́трис колосковый

Предпочитает солнечные участки с хорошо дренируемой влажной почвой. Наиболее декоративен в конце лета. Высота до 60 см, ширина до 30 см.

Лиа́трис колосковый — растение североамериканских прерий, надежная приманка для бабочек. Его простые стебли, густо усаженные мелкими узкими листьями, маловыразительны, зато весьма оригинальны длинные пушистые колосовидные соцветия из мелких трубчатых цветков, чаще всего сиренево-розовых, реже белых (у сорта Альба, 'Alba'). Обычно цветки раскрываются начиная с верхушки, но бывает и такое, что они распускаются все сразу. Размножают лиатрис семенами и делением куста, которое проводят каждые три года.





Ligularia **Бузульник**

Предпочитает частично затененные участки с влажной почвой, но при регулярном поливе может расти и на солнце. Наиболее декоративен с весны до осени. Высота 1,2–2 м, ширина до 1 м.

Бузульник — растение мощное. Весной эффектное начало роста дают его молодые, с оттенком пурпура листья (если их не повредят слизни). У бузульника сорта Бритт Мэри Кроуфорд ('Britt Marie Crawford') они глянцевые, округлые, почти черные. У бузульника Пржевальского (*L. przewalskii*) — глубоко изрезанные, остропальчатые. Бузульник сорта Грегиног Голд ('Gregynog Gold') и бузульник зубчатый сорта Дездемона (*L. dentata* 'Desdemona') имеют почковидные листья. Желтые и оранжевые соцветия-корзинки бузульников собраны в высокие метелки.



Limonium platyphyllum **Кермек широколистный**

Предпочитает солнечные участки с хорошо дренируемой почвой. Наиболее декоративен в конце лета. Высота и ширина до 50 см.

Выносливый галофит (растение солончаковых болот, затопляемых морской водой), цветущий кермек словно бы окутан лавандовой дымкой мелких лиловых цветков, возносящихся над розеткой крупных кожистых листьев. Он любит солнце, но почва не должна быть чересчур сухой, поскольку это растение подвержено мучнистой росе. Идеальный выбор для приморских садов и хороший компаньон для синеголовников и других крупных скульптурных видов, а также тех засухоустойчивых культур, что имеют серебристые листья.



Linum perenne **Лен многолетний**

Предпочитает солнечные участки с хорошо дренируемой почвой. Наиболее декоративен в начале лета. Высота до 60 см, ширина до 30 см. Недолговечные, шелковистые, голубые цветки льна очаровательны, особенно погожим утром, когда они только что распустились. Это растение с нежными, разветвленными стеблями и мелкими продолговатыми листьями лучше всего растет на легких почвах. Будучи малолетником, оно, однако, активно распространяется самосевом. При появлении сеянцев пересаживайте их на новое место. Выросшие из семян экземпляры лучше растут и цветут, чем размноженные делением куста.



***Lithodora diffusa*, syn. *Lithospermum diffusum*, 'Heavenly Blue'**

Литодора раскидистая, или воробейник раскидистый, сорта Хевенли Блю

Предпочитает солнечные участки, но выдерживает частичное затенение. Любит нейтральные или кислые, хорошо дренируемые почвы. Наиболее декоративна в конце весны — начале лета. Высота до 15 см, ширина до 30 см.

Приземистое, стелющееся вечнозеленое растение, родственное бурачнику, образующее обширные ковровые заросли. Ползучие густозеленые побеги с узкими продолговатыми листьями и фиолетово-голубыми воронковидными, как у горечавки, цветками делают литодору неплохим компаньоном для других почвопокровных растений. Она станет украшением рокария, альпийской горки или низкой стены, с которой будет красиво свешиваться цветистая поросль.

***Lobelia cardinalis* 'Queen Victoria'**

Лобелия кардинальская, или пурпурная, сорта Квин Виктория

Предпочитает солнечные участки с богатой гумусом, хорошо дренируемой влажной почвой. Наиболее декоративна с конца лета до осени. Высота 60–90 см, ширина 30–60 см.

Интенсивность окраски — вот что привлекает в лобелиях. Для успешного роста многолетним видам и сортам нужна плодородная, влажная почва и обилие солнца, но не все из них морозостойки, некоторые должны зимовать в прохладных помещениях. Данный сорт зимует в открытом грунте при хорошем укрытии. Его алые, оттенка кардинальской мантии, цветки замечательно гармонируют с темно-пурпурными листьями. Существуют гибриды с красными, розовыми и пурпурными цветками.



Lunaria rediviva

Лунник оживающий

Предпочитает участки в рассеянной тени с хорошо дренируемой влажной почвой. Наиболее декоративен с конца весны до осени. Высота и ширина до 60 см.

Садоводам больше известен лунник однолетний (*L. annua*), который вопреки сбивающему с толку названию является двулетником. Между тем у него есть многообещающий сородич, который летом украшают собранные в метелки душистые розовато-лиловые цветки. Плоды его представляют собой плоские стручки. После опадания створок на стеблях остаются серебристые, полупрозрачные перегородки, формой и цветом напоминающие ущербную луну (откуда и происходит название рода). У лунника оживающего они скорее овальные, чем круглые, как у лунника однолетнего.



Lychnis chalcedonica

Лихнис халцедонский, или зорька

Предпочитает солнечные участки, но выдерживает частичное затенение. Любит хорошо дренируемые почвы. Наиболее декоративен летом. Высота до 90 см, ширина до 30 см.

Щитковидные красные соцветия на длинных цветоносах так нарядны, что лихнис халцедонский часто мелькает в бордюрах, пусть и выступает там на вторых ролях. Он хорошо сочетается с видами, имеющими пурпурные листья или темно-синие цветки, как аконит или дельфиниум, и выигрывает от соседства других растений, поддерживающих (и скрывающих) его слабые стебли. Попробуйте также формы с белыми (*L. chalcedonica* f. *albiflora*) и розовыми цветками и лихнис корончатый (*L. coronaria*) с рыхлыми кистями малиновых и белых цветков и сероватыми ворсистыми листьями.



***Lysimachia ciliata*, syn. *Lysimachia purpurea*, 'Firecracker'**

Вербейник реснитчатый, или пурпурный, сорта Файркрекер

Предпочитает солнечные участки, но выдерживает частичное затенение. Любит богатую гумусом, хорошо дренируемую влажную почву. Наиболее декоративен весной и летом. Высота до 90 см, ширина до 60 см. Возможно, сочетание пурпурно-бронзовых листьев и лимонно-желтых цветков понравится не всем, однако если вы поклонник броских тонов, это то, что нужно. Густая темная окраска молодых листьев весной эффектно контрастирует с лимонной зеленью соцветий молочая, а также с синими, оранжевыми или красными цветками других видов, разделяющих тягу вербейника к влажной почве. В полутени будет хорошо вербейнику ландышному (*L. clethroides*) и вербейнику монетчатому (*L. nummularia*).





Lythrum

Дербенник

Предпочитает солнечные и частично затененные участки с богатой гумусом, влажной почвой. Наиболее декоративен летом и осенью. Высота 60–90 см, ширина до 45 см.

Может статься, вы не захотите выращивать дербенник ивоподобный (*L. salicaria*), мощный вид с длинными колосовидными пурпурными соцветиями, который в природе произрастает по берегам рек. Зато культурные формы — сорта Блаш ('Blush'), Фойеркерце ('Feuerkerze'), Свёрл ('Swirl') и другие — прекрасно подойдут для формирования вертикалей в бордюре. Дербенник прутовидный (*L. virgatum* — на фото), более изящный вид, также послужил основой для нескольких удачных гибридов, в том числе компактного сорта Роуз Квин ('Rose Queen').



Macleaya microcarpa 'Kelway's Coral Plume'

Маклея мелкоплодная сорта Келуэйз Корал Плум

Предпочитает солнечные участки, но выдерживает частичное затенение. Любит хорошо дренируемые влажные почвы. Наиболее декоративна в конце весны — начале лета. Высота до 2 м, ширина до 1,5 м. Крупное скульптурное растение, которое прекрасно смотрится в бордюре рядом с другими многолетниками благодаря резным серовато-зеленым листьям и рыхлым метелкам мелких абрикосовых цветков. Однако маклея способна очень сильно разрастаться, поэтому стоит жестко контролировать ее распространение. Молодые листья легко чернеют от заморозков, так что не сажайте маклею в морозных карманах или там, где утром после холодной ночи ее может обжечь солнце.



Maianthemum racemosum

Майник кистевидный

Предпочитает частично или полностью затененные участки с богатой гумусом, нейтральной или кислой, влажной почвой. Наиболее декоративен в конце весны. Высота до 90 см, ширина до 60 см.

В тенистых, укрытых от ветра садах с влажной почвой приживется это необычное лесное растение, которое ранее определяли как смилацину кистевидную (*Smilacina racemosa*). Листьями оно напоминает купену, но стебель у него прямой, а мелкие белые душистые цветки образуют пушистые метелки. Осенью появляются бледно-красные крапчатые ягоды, листья становятся желтыми.



Malva

Просвирник, или мальва

Предпочитает солнечные, защищенные от ветра участки, но выдерживает легкое затенение (в тени вытягивается и плохо цветет). Любит хорошо дренируемые почвы. Наиболее декоративен в конце лета. Высота 60–90 см, ширина до 50 см.

Нежные, как у шток-розы, но вдвое меньшего размера, перламутрово-розовые цветки и резные, как у гераней, листья могут создать неверное представление о просвирнике мускусном (*M. moschata*), который при всем своем изяществе довольно вынослив. Просвирник мускусный белый (*M. moschata* f. *alba*) прекрасно сочетается с любыми растениями, возле которых рассеивает свои семена. Очень красив, но, увы, недолговечен просвирник лесной сорта Праймли Блю (*M. sylvestris* 'Primley Blue') с голубыми цветками.

Meconopsis cambrica

Меконопсис камбрийский

Предпочитает полутень под пологом деревьев, хотя может расти на солнце. Любит хорошо дренируемые влажные, бедные почвы. Наиболее декоративен в конце весны — начале лета. Высота до 50 см, ширина до 30 см.

Этот уэльский мак зацветает как раз вовремя — когда отходят увядшие и поблекшие цветки весенних луковичных. Его нежные, словно бы скрученные из гофрированной папиросной бумаги венчики могут быть оранжевыми или желтыми. Ворсистые, резные, бледно-зеленые листья образуют прикорневую розетку. Он недолговечен, но распространяется самосевом. Очень красив, однако сложен в разведении меконопсис буквицелистный (*M. betonicifolia*), гималайский голубой мак.



Monarda

Монарда

Предпочитает защищенные от ветра солнечные участки, но выдерживает частичное затенение. Любит богатые гумусом, хорошо дренируемые влажные почвы. Наиболее декоративна летом и в начале осени. Высота до 90 см, ширина до 60 см.

Монарда полюбилась садоводам благодаря шаровидным, иногда многоярусным соцветиям — алым у сорта Кембридж Скарлет ('Cambridge Scarlet'), розовым у Крофтуэй Пинк ('Croftway Pink', на фото) и пурпурным у Прериенахт ('Prärienacht'). Листья обладают богатым мятно-цитрусовым ароматом. Старые сорта подвержены мучнистой росе, среди современных сортов к ней устойчивы Шнеервитхен ('Schneewittchen', с белыми цветками), Кардинал ('Kardinal', с бордовыми) и Гарденсвью Скарлет ('Gardenview Scarlet', с алыми).



Myrrhis odorata

Миррис душистый

Предпочитает солнечные и частично затененные участки с хорошо дренируемой влажной почвой. Наиболее декоративен в конце весны — начале лета. Высота и ширина до 90 см.

Как только прогревается почва, миррис душистый широко раскидывает ажурные, перистые листья в сквозной тени под деревьями и становится еще краше, когда распускаются белые зонтичные соцветия, запах которых напоминает мирру (отсюда и название). Он любит прохладу и не выносит сухости. Если срезать цветоносы после цветения, образуются молодые листья, которые можно добавлять в салаты или омлеты, а также использовать при кулинарной обработке фруктов для придания блюдам мягкого анисового вкуса и аромата. Распространяется самосевом.



Nepeta

Котовник, или кошачья мята

Предпочитает солнечные участки, но выдерживает частичное затенение. Любит хорошо дренируемые, легкие почвы. Наиболее декоративен с конца лета до осени. Высота 45–90 см, ширина 60–90 см.

Котовник, незаменимый для солнечных бордюров и посадки по краям дорожек, притягивает пчел и бабочек, цветет неделями и зацветает повторно после обрезки увядших соцветий. Сорт Сикс Хиллз Джайнт ('Six Hills Giant') — крупный и мощный. Котовник кистевидный сорта Уокерз Лоу (*N. racemosa* 'Walker's Low') компактен, а котовник сибирский сорта Сувенир д'Андре Шодрон (*N. sibirica* 'Souvenir d'Andre Chaudron') скорее напоминает кустарник. Котовник Фассена (*N. × faassenii* — на фото) имеет средние размеры.





Oenothera

Энотера

Предпочитает открытые участки с сухой, хорошо дренируемой почвой. Наиболее декоративна летом. Высота 20–90 см, ширина 30–50 см. Энотера — воплощение солнечной яркости лета. Среди стелющихся видов, хорошо растущих на гравии, назовем энотеру крупноплодную (*O. macrocarpa*, с желтыми цветками) и энотеру красивую сорта Сискию (*O. speciosa* 'Siskiyou', с бледно-розовыми цветками, в холодном климате нуждается в укрытии на зиму). Попробуйте также неприхотливую энотеру кустарниковую сизую (*O. fruticosa* subsp. *glauca* — на фото) либо энотеру кустарниковую сорта Фюрверкери (*O. fruticosa* 'Fyrverkeri'), чьи листья имеют пурпурный оттенок. Цветки энотеры нередко бывают душистыми.

РАЕОНИЯ (ПИОН)

Предпочитает открытые участки, но выдерживает частичное затенение. Любит богатые гумусом, хорошо дренируемые влажные почвы. Наиболее декоративен с конца весны до начала лета. Высота до 1 м.

Травянистые пионы, с их недолгим периодом цветения и «лохматыми» цветками, сначала могут вас и не привлечь, но рано или поздно вы прочувствуете их прелесть. В хороший год, когда с конца мая устанавливается тихая, ясная погода, они великолепны в бордюрах. А задолго до появления бутонов их молодые листья, имеющие красноватый оттенок, отлично гармонируют с весенними цветами, например с белыми гиацинтами и морозником. Большинство пионов сравнительно морозостойки, однако в сырую погоду они нередко полегают, особенно те, что имеют пышные махровые цветки. Поэтому стоит заранее подвязывать их к опорам. Пионы не любят пересадки. Им нужно время, чтобы прижиться на новом месте. Пересаживайте их в начале осени или весной, стараясь по возможности не повредить корневой ком и особенно его не заглубляя: земля должна лишь чуть прикрывать верхние клубневидные корни. В первый год после пересадки пионы могут не давать цветков.

СТОИТ ПОПРОБОВАТЬ

- *Paeonia* 'Buckeye Belle' (пион сорта Бакай Бель; цветки полумахровые, винно-красные, с золотистыми тычинками)
- *P.* 'Claire de Lune' (пион сорта Клер де Лун; цветки простые, душистые, бледно-лимонные; появляются рано)
- *P. lactiflora* 'Bowl of Beauty' (пион молочноцветковый сорта Боул оф Бьюти; цветки простые, наружные широкие лепестки розовые, внутренние узкие, стаминодии, кремовые)
- *P. lactiflora* 'Duchesse de Nemours' (пион молочноцветковый сорта Дюшес де Немур; цветки махровые, белые)
- *P. lactiflora* 'Krinkled White' (пион молочноцветковый сорта Кринклд Уайт; цветки крупные, гофрированные, простые с эффектной сердцевинкой из золотистых тычинок)
- *P. lactiflora* 'Sarah Bernhard' (пион молочноцветковый сорта Сара Бернар; цветки махровые, душистые, бледно-розовые; классический гибрид)
- *P. mlokosewitschii* (пион Млокосевича; цветки простые, желтые)
- *P. officinalis* 'Rubra Plena' (пион лекарственный сорта Рубра Плена; цветки махровые, темно-красные, со сборчатыми лепестками)



Пион молочноцветковый сорта Боул оф Бьюти



Пион молочноцветковый сорта Сара Бернар



Пион Млокосевича

Papaver orientale

Мак восточный

Предпочитает солнечные участки с хорошо дренируемой почвой. Наиболее декоративен в конце весны — начале лета. Высота 0,6–1,2 м, ширина 0,9–1,2 м.

Чтобы мак восточный, например сорта Бьюти оф Ливермер группы Голиаф (*Goliath Group* 'Beauty of Livermere' — на фото), выглядел сногшибательно, ему нужен простор, хотя он может соседствовать с кустарниками или цветущими позднее многолетниками. Если красные маки вам приелись, посадите сорт Пэттиз Плам ('Patty's Plum', с пурпурными цветками), Лоренз Лайлак ('Lauren's Lilac', с лиловыми), Блэк энд Уайт ('Black and White', цветки белые, с черно-красным пятном у основания лепестка) или Седрик Моррис ('Cedric Morris', цветки бледно-розовые).



Penstemon

Пенстемон

Предпочитает теплые, защищенные, солнечные участки, но выдерживает частичное затенение. Любит богатую гумусом, хорошо дренируемую почву. Наиболее декоративен в конце лета — начале осени. Высота и ширина 45–90 см.

Пенстемоны должны быть в каждом саду. Они зацветают, когда проходит лучшая пора цветущих в начале лета видов, и цветут долго. Многие виды морозостойки. Пенстемоны редко поражаются слизнями, их легко размножать черенками. Попробуйте пенстемон бородатый (*P. barbatus*, с розовыми и красными цветками), пенстемон раскидистый (*P. diffusus*, с розово-фиолетовыми), пенстемон жестковолосистый (*P. hirsutus*, с розовыми и сиреневыми) и пенстемон блестящий (*P. nitidus*, со светло-лиловыми).



Persicaria amplexicaulis

Горец свечевидный

Предпочитает солнечные и полузатененные участки с влажной почвой. В холодном климате нуждается в укрытии на зиму, особенно молодые растения. Наиболее декоративен летом и осенью. Высота и ширина 0,9–1,2 м.

Сильнорослое полуувечнозеленое растение, чьи длинные колосовидные соцветия способны украсить конец садового сезона. При выращивании на влажной почве практически не доставляет хлопот. (Главное — не сажать его рядом с хрупкими растениями, которые он легко может вытеснить.) Попробуйте сорта Файртейл ('Firetail' — на фото), Таурис ('Taurus', с рубиновыми цветками), Альба ('Alba', с белыми), а также горец змеиный сорта Суперба (*P. bistorta* 'Superba', с бледно-розовыми цветками) и горец родственный сорта Дональд Лаундес (*P. affinis* 'Donald Lowndes', с красными).



Phlomis

Зопник

Предпочитает солнечные участки, но выдерживает частичное затенение. Любит хорошо дренируемую почву. Наиболее декоративен летом и осенью (в теплом климате — и зимой). Высота до 1 м, ширина до 90 см. Зопник простоват, но играет свою роль в цветочных бордюрах благодаря расположенным ярусами цветочным мутовкам. Зопник русский (*P. russeliana*) цветет долго, причем засохшие соцветия эффектно смотрятся даже зимой, подернутые инеем или припорошенные снегом. Зопник клубненосный (*P. tuberosa*) менее вынослив, но его розовато-лиловые мутовки лучше вписываются в разнообразные цветочные композиции, чем желтые соцветия зопника русского (на фото).





Physalis alkekengi

Физалис обыкновенный, или китайские фонарики

Предпочитает солнечные участки, но выдерживает частичное затенение. Любит хорошо дренируемые почвы. В холодном климате иногда может подмерзать в бесснежные зимы. Наиболее декоративен осенью. Высота до 60 см.

Хотя побеги физалиса нередко пробиваются незваными гостями среди других растений, осенью он производит неизгладимое впечатление оранжевыми «фонариками» — чашечками, внутри которых заключаются плоды. Их используют для сухих букетов. Физалис обыкновенный нетребователен к почве, поэтому его можно сажать где-нибудь в сторонке, на солнце, чтобы летом, пока не пришла его пора, он не портил общего впечатления своим невыразительным видом.



Physostegia virginiana

Физостегия виргинская

Предпочитает солнечные и частично затененные участки с влажной почвой. Наиболее декоративна летом и осенью. Высота 0,6–1,2 м, ширина до 60 см.

Ее обиходное название — «послушное растение». Если придать цветоносу физостегии определенное положение, он его сохранит, словно снабжен шарнирами. Благодаря этому свойству, ценимому флористами, его выращивают на срезку. Он также хорош для формирования вертикалей в бордюрах. Стоит попробовать сорта Саммер Сноу ('Summer Snow', высотой до 90 см — на фото), Вивид ('Vivid', высотой до 60 см, с бледно-фиолетовыми соцветиями), Букей Роуз ('Bouquet Rose', высотой до 80 см, с лилово-розовыми соцветиями), а также физостегию пестролистную.



Phytolacca americana

Лаконос американский

Предпочитает солнечные и частично затененные участки с хорошо дренируемой влажной почвой. В холодном климате требует хорошего укрытия на зиму. Наиболее декоративен летом и осенью. Высота до 3 м, ширина до 1 м.

Лаконос американский выращивают не столько ради мелких зелено-белых цветков, собранных в прямостоячие густые кисти, сколько ради блестящих черных ягод, образующих подобие початка. Стебли у него крепкие, деревянистые, листья — крупные, цельные, светло-зеленые. Будьте осторожны: растение ядовито. К тому же оно имеет неприятный запах, так что стоит отвести ему место в задних рядах бордюра и любоваться им издалека.



Pilosella aurantiaca

Ястребинка оранжево-красная

Предпочитает солнечные участки, но выдерживает частичное затенение. Любит хорошо дренируемые почвы. Наиболее декоративна летом. Высота до 20 см, ширина до 15 см.

Горный многолетник с оранжево-красными соцветиями, состоящими из язычковых цветков, неприхотливый и хорошо растущий на сухой каменистой почве. Подходит для оформления тех уголков сада, которые выдержаны в естественном, природном стиле. Только следите за тем, чтобы это растение не объявлялось в самых неподходящих местах. Ограничивайте его распространение, после цветения сразу же срезайте цветки, не давайте вызревать семенам. Огненные соцветия ястребинки хорошо смотрятся рядом с травами и многолетниками, имеющими темно-синие цветки или бронзовые листья.

Pimpinella major 'Rosea'

Бедренец большой сорта Розеа

Предпочитает солнечные и частично затененные участки с хорошо дренируемой влажной почвой. Наиболее декоративен в начале лета. Высота до 90 см, ширина до 45 см.

Бедренец большой сорта Розеа с розовыми ажурными зонтичными соцветиями наконец-то приобретает все большую популярность. Распространяясь самосевом, бедренец придает цветочному бордюру теплое бесхитростное очарование. Его кружевные листья удачно оттеняют другие растения, цветущие в начале лета. Он органично выглядит в естественных садах, приближенных к природному ландшафту, и весьма неприхотлив — была бы почва не слишком скудной и сухой.



Platycodon grandiflorus

Ширококолокольчик крупноцветковый

Предпочитает солнечные участки, но выдерживает частичное затенение. Любит хорошо дренируемые влажные почвы (не переносит застоя почвенной влаги). Наиболее декоративен в конце лета. Высота до 45 см, ширина до 30 см.

Хотя ширококолокольчик крупноцветковый нечасто встретишь, его несложно вырастить из семян на легких почвах среди травы. Забавные раздутые бутоны, напоминающие воздушные шарики, разворачиваются в лилово-синие цветки, которые легко принять за колокольчики. У ширококолокольчика крупноцветкового Мариеса (*Platycodon grandiflorus* var. *Mariesii* — на фото) стебли относительно короткие. Сорта группы Апояма (Aoyama) имеют пурпурные цветки. Есть формы с белыми цветками.



Polemonium caeruleum

Синюха голубая, или лазоревая

Предпочитает частично затененные участки, но при регулярном поливе может расти на солнце. Любит богатые гумусом, хорошо дренируемые влажные почвы. Наиболее декоративна в начале лета. Высота до 60 см, ширина до 45 см.

Синюха голубая как будто нарочно создана для тенистых садов, где под пологом деревьев насыщеннее всего бывает окраска ее лазурных колокольчатых цветков, собранных в метельчатое соцветие, и непарноперистых листьев. Попробуйте сорт Альбум ('Album', с белыми цветками) или более низкорослый Лэмбуок Моув ('Lambrook Mauve', с сиреневыми цветками). Также заслуживает внимания сорт Бриз д'Анжу ('Brise d'Anjou') с пестрыми листьями.



Potentilla

Лапчатка

Предпочитает солнечные участки, но выдерживает частичное затенение. Любит хорошо дренируемые почвы. Наиболее декоративна летом. Высота и ширина 30–60 см.

Помимо полукустарниковых форм существуют травянистые лапчатки. У некоторых из них отливающие серебром листья похожи на земляничные, а цветки бывают яркими, как драгоценные камешки, поэтому лапчатку стоит выращивать там, где ими можно любоваться вблизи. Пожалуй, один из лучших сортов — Гибсонз Скарлет ('Gibson's Scarlet', на фото). Лапчатка непальская сорта Мисс Уилмотт (*P. nepalensis* 'Miss Willmott') имеет вишнево-розовые цветки. А у лапчатки крупноцветковой (*P. megalantha*) цветки золотистые, а листья серебристые.



PRIMULA (ПЕРВОЦВЕТ, ИЛИ ПРИМУЛА)

Первоцветы, или примулы, открывают садовый сезон, хотя некоторые из них (например, первоцветы Биса, Буллея и Флоринды) цветут летом. Лучше всего выращивать их в полутени, но примулы серии Ковихан, примула мелкозубчатая и весенняя могут также расти на солнце. В большинстве своем эти растения предпочитают богатую гумусом, хорошо дренируемую влажную почву. В холодном климате канделябровые (или ярусовидные) примулы, у которых цветки собраны в многоярусные мутовки на высоком цветоносе, нуждаются в укрытии сухим листом на зиму. Размножают примулы семенами, делением куста и черенками.

Эти растения стоит высаживать в передних рядах бордюра или среди травы по берегам ручьев и прудов. Они как нельзя лучше подходят для выращивания в контейнерах.

СТОИТ ПОПРОБОВАТЬ

- *Primula beesiana* (первоцвет Биса; канделябровый; цветки малиновые; высота 50–60 см)
- *P. bulleyana* (первоцвет Буллея; канделябровый; цветки оранжево-желтые; высота 50–60 см),
- *P. cockburniana* (первоцвет Кокбурна; канделябровый; цветки красно-оранжевые; высота до 20 см)
- *P. chungensis* (первоцвет чунганский; канделябровый; желтые цветки разворачиваются из красно-оранжевых бутонов; высота до 60 см)
- *P. Cowichan series* (первоцветы серии Ковихан; цветки красные, пурпурные и синие; листья бронзовые, зимующие; высота до 15 см)
- *P. denticulata* (первоцвет мелкозубчатый; цветки сиреневые, малиновые и пурпурные; есть белая форма; высота до 30 см)
- *P. florindae* (первоцвет Флоринды; цветки серно-желтые; высота до 90 см)
- *P. japonica* 'Miller's Crimson' (первоцвет японский сорта Миллерз Кримсон; канделябровый; цветки малиновые; высота до 45 см)
- *P. japonica* 'Postford White' (первоцвет японский сорта Постфорд Уайт; канделябровый; цветки белые; высота до 45 см)
- *P. pulverulenta* (первоцвет припудренный; канделябровый; цветки винно-красные; стебли словно припудрены серебром; высота до 60 см)
- *P. veris* (первоцвет весенний; цветки желтые; высота до 20 см)
- *P. vulgaris* (первоцвет обыкновенный; цветки желтые; высота до 15 см)



Первоцвет серии Ковихан сорта Блэк Мэджик ('Black Magic')



Первоцвет мелкозубчатый сорта Боливия ('Bolivia')



Первоцвет японский



Pulsatilla vulgaris

Прострел обыкновенный

Предпочитает рассеянную тень, но может расти и на солнце. Любит хорошо дренируемые почвы. Наиболее декоративен в конце весны — начале лета. Высота и ширина 15–20 см.

Прострел, или сон-трава, наиболее выигрышно смотрится на клумбе, в передних рядах, или в контейнере возле дома. В последнем случае вам не придется далеко ходить, чтобы насладиться видом крупных бархатистых колокольчатых цветков, пурпурных, красных или белых. Очень красивы перисто-рассеченные, покрытые светлым пушком листья, стебель и плоды прострела. Высаженное небольшими куртинами, это растение украсит лужайку или окраину рощи.

Ranunculus acris

Лютик едкий, или куриная слепота

Предпочитает солнечные участки с влажной, богатой гумусом почвой. Наиболее декоративен в начале лета. Высота до 60 см, ширина до 30 см. Лютик едкий — обычный сорняк, но его садовые махровые формы весьма привлекательны, как изображенный на фото сорт Флоре Плено ('Flore Pleno') с пышными ярко-желтыми цветками, больше похожими на помпонные георгины, чем на куриную слепоту. Бледные кремово-желтые цветки сорта Цитринус ('Citrinus') сделают еще светлее весенние деньки. Впрочем, и дикорастущий лютик едкий недурно смотрится на садовой лужайке. Все разновидности будут неплохо расти на берегу ручья или пруда.



Ranunculus ficaria

Чистяк весенний

Предпочитает солнечные и частично затененные участки с хорошо дренируемой почвой. Наиболее декоративен в начале весны. Высота до 10 см, ширина до 20 см.

Дикорастущий чистяк весенний — довольно агрессивный сорняк, но его культурные разновидности замечательны как почвопокровные растения, если отвести им должное место. Попробуйте бронзоволистный сорт Брейзен Хасси ('Brazen Hussy', на фото), сорт Сэлмонз Уайт ('Salmon's White', с кремовыми цветками) или махровые сорта группы Флоре Плено (Flore Pleno, цветки желтые с зеленой серединкой). Заслуживают внимания сорта Дабл Мад ('Double Mud', цветки махровые, кремовые) и Дабл Бронз ('Double Bronze', цветки махровые, желтые, бронзовые снаружи).



Rheum palmatum 'Atrosanguineum'

Ревень дланевидный сорта Атросангинеум

Предпочитает частично затененные участки с богатой гумусом, влажной почвой. Наиболее декоративен весной и в начале лета. Высота до 2 м, ширина до 1,2 м.

Весной это великолепное растение разворачивает свои пурпурные, пяти- или семилопастные, гофрированные листья на мясистых черенках, собранные в розетку, и выбрасывает высокий цветонос с метельчатыми соцветиями из белых или красноватых мелких цветков. Затем пурпур блекнет, и листья становятся темно-зелеными, менее эффектными, поэтому ревень дланевидный надо сажать рядом с многолетниками, которые цветут позднее, например с ветреницей японской или цветущим осенью аконитом.



Rudbeckia

Рудбекия

Предпочитает солнечные участки с влажной почвой. Наиболее декоративна в конце лета. Высота 0,6–2 м, ширина 60–90 см.

Золотые, с темной серединкой, корзинки рудбекии своей яркостью примирают с приближением осени. Она любит напиваться солнцем, но и влагой тоже — не заставляйте ее страдать от сухости. Рудбекия рассеченная сорта Хербстзонне (*R. laciniata* 'Herbstsonne') с зеленым «глазком» считается лучшей из высокорослых разновидностей. Сорт Голдквелле ('Goldquelle') ценен махровыми цветками. А достоинство рудбекии блестящей сорта Голдштурм (*R. fulgida* var. *sullivantii* 'Goldsturm' — на фото) заключается в ее компактности.





***Salvia* × *sylvestris* 'Mainacht'**

Шалфей лесной сорта Майнахт

Предпочитает солнечные участки с хорошо дренируемой почвой. Наиболее декоративен летом. Высота до 60 см, ширина до 30 см.

Самые известные виды травянистых шалфеев в разные сроки приносят различающиеся по высоте колосовидные соцветия из собранных в мутовки фиолетово-синих цветков. Они служат отличным фоном для других растений. Раннецветущий шалфей лесной сорта Майнахт (на фото) гармонирует с манжеткой мягкой, а более поздний и высокий шалфей пышный (*Salvia* × *superba*) — с бронзовыми гелениумами. У шалфея дубравного сорта Карадонна (*S. nemorosa* 'Caradonna') цветки очень темные, у шалфея лесного сорта Роуз Квин ('Rose Queen') — розовые, как у вереска.



Sanguisorba

Кровохлебка

Хорошо растет на солнечных и полутененных участках с влажной почвой. Наиболее декоративна летом и осенью. Высота 0,3–1,5 м, ширина 20–50 см.

Большинство кровохлебок подходит для садов в стиле прерия и хорошо сочетается с декоративными травами. Их яркие колосовидные соцветия, похожие на ершики для мытья посуды, имеют довольно широкую цветовую гамму — от темно-малинового оттенка у кровохлебки Мензиса (*S. menziesii* — на фото) и менее рослой кровохлебки лекарственной сорта Танна (*S. officinalis* 'Tanna') до розового у кровохлебки тонколистной сорта Пинк Элефант (*S. tenuifolia* 'Pink Elephant') и белого у кровохлебки канадской (*S. canadensis*).



Saponaria

Мыльнянка

Предпочитает солнечные участки с хорошо дренируемой почвой. Наиболее декоративна летом и в начале осени. Высота и ширина 30–60 см. Мыльнянка лекарственная (*S. officinalis*), возможно, не годится для цветника из-за слишком бурного роста. Однако на лужайке, среди травы, перламутрово-розовые с сердцевидными лепестками цветки этого многолетника будут выглядеть очень мило. Попробуйте мыльнянку Лемперга сорта Макс Фрай (*S. × lempergii* 'Max Frei', на фото) для бордюров, а стелющуюся мыльнянку сорта Брессингем ('Bressingham') или образующую подушкообразные куртины мыльнянку базиликолистную (*S. osyroides*) — для рокариев и альпийских горок.



Scabiosa

Скабиоза

Предпочитает солнечные участки с нейтральной или щелочной, хорошо дренируемой сухой почвой. Наиболее декоративна летом. Высота и ширина 45–90 см.

Классический вариант для бордюров — это скабиоза кавказская (*S. caucasica*) сортов Клайв Гривз ('Clive Greaves') и Баттерфлай Блю ('Butterfly Blue') с синими головчатыми соцветиями. Существуют также сорта с розовыми соцветиями. У сорта Мисс Уилмотт ('Miss Willmott') они белые. Любителям темных тонов придется по вкусу скабиоза темно-пурпурная сортов Чайл Блэк (*S. atropurpurea* 'Chile Black' — на фото) и Эйс оф Спейдс ('Ace of Spades'), чьи почти черные цветки замечательно контрастируют с белыми пыльниками.

Sempervivum

Молодила

Предпочитает солнечные участки с сухой, хорошо дренируемой почвой. Декоративно на протяжении всего садового сезона (в теплом климате — круглый год). Высота 5–10 см, ширина до 30 см.

Неприхотливое вечнозеленое растение-суккулент, страдающее только от избытка почвенной влаги. Лучше всего оно выглядит на сухой песчаной почве. Выведено около тысячи различных гибридов с листовыми розетками не только зеленых, но также серебристых, желтоватых, розовых и бордовых тонов. Они традиционно используются для рокариев и альпийских горок. Высаженные в красивые, широкие и низкие, контейнеры, молодила украсят патио.



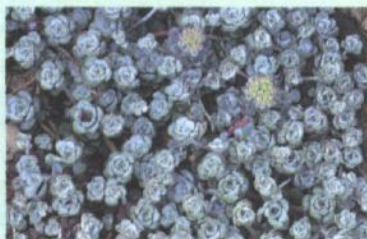
SEDUM (ОЧИТОК)

Почти все очитки как будто созданы для солнечных участков с сухой почвой, ведь это суккуленты, сберегающие влагу в мясистых листьях с толстой кожей, покрытой восковым налетом. Богатый гумусом, влажный грунт не для них.

Благодаря необычным листьям (особенно пестрым и пурпурным) очитки сохраняют привлекательность весь садовый сезон (а вечнозеленый очиток лопатчатолистный — круглый год в теплом климате). Очиток видный особенно красив осенью, в период цветения. Высокие виды подходят для смешанных бордюров, низкие стелющиеся — для создания почвенного покрова.

СТОИТ ПОПРОБОВАТЬ

- *Sedum erythrostictum* 'Frosty Morn' (очиток красно-испещренный сорта Фрости Морн; соцветия белые или розоватые; листья с кремово-белой каймой; высота до 30 см)
- *S. Herbstfreude* Group (очитки группы Хербстфрейд; соцветия кораллово-розовые; высота до 50 см)
- *S. spathulifolium* 'Cape Blanco' (очиток лопатчатолистный сорта Кейп Бланко; соцветия желтые; листья серо-зеленые, с белым восковым налетом; высота до 10 см)
- *S. spathulifolium* 'Purpureum' (очиток лопатчатолистный сорта Пурпуреум; соцветия желтые; листья пурпурные, с белым восковым налетом; высота до 10 см)
- *S. spectabile* 'Brilliant' (очиток видный сорта Бриллиант; соцветия розовые; высота до 60 см)
- *S. spectabile* 'Iceberg' (очиток видный сорта Айсберг; соцветия белые; высота до 50 см)
- *S. telephium* 'Matrona' (очиток обыкновенный сорта Матрона; соцветия темно-розовые; листья розовато-бронзовые; высота 60–80 см)
- *S. telephium* 'Purple Emperor' (очиток обыкновенный сорта Пёрпл Эмперор; соцветия бледно-красные; листья темно-пурпурные; высота до 45 см)
- *S. telephium* 'Xenox' (очиток обыкновенный сорта Ксенокс; соцветия бледно-розовые; листья темно-пурпурные; высота до 45 см)
- *S. 'Vera Jameson'* (очиток сорта Вера Джеймсон; соцветия розовые; листья весной зелено-голубые, позднее винно-красные; высота до 20–30 см)
- *S. 'Ruby Glow'* (очиток сорта Руби Глоу; соцветия малиновые; листья пурпурно-серые; высота до 30 см)
- *S. 'Bertram Anderson'* (очиток сорта Бертрам Андерсон; соцветия рубиново-красные; листья пурпурно-серые; высота до 20 см)



Очиток лопатчатолистный сорта Кейп Бланко



Очиток видный сорта Айсберг



Очиток обыкновенный группы Атропурпуреум (Atropurpureum) сорта Пёрпл Эмперор



Sidalcea

Сидальцея

Предпочитает солнечные участки с хорошо дренируемой влажной почвой. Наиболее декоративна летом. Высота 0,6–1,2 м, ширина до 60 см. Там, где недостаточно пространства для шток-роз, можно посадить сидальцею, мальву прерий, нежные чашевидные цветки которой, собранные в высокие колосовидные соцветия, обычно окрашены в разные оттенки розового, за исключением сидальцеи белоснежной (*S. candida*) с цветками тонов слоновой кости. Сидальцею легко выращивать из семян. Попробуйте популярные сорта Элси Хью ('Elsie Heugh' — на фото), Крофтуэй Ред ('Croftway Red', с красно-розовыми цветками) или Уильям Смит ('William Smith', с оранжево-розовыми цветками).



Silene

Смолёвка

Предпочитает солнечные участки с хорошо дренируемой, нейтральной или щелочной почвой. Выдерживает легкое затенение, но в тени вытягивается и плохо цветет. Наиболее декоративна с весны до осени. Высота 15–80 см, ширина до 30 см.

Смолёвка двудомная (*S. dioica*, с малиновыми цветками — на фото) и смолёвка широколистная (*S. latifolia*, с белыми), которые часто встречаются на лугах или окраинах леса, вполне уместны в естественных садах, воспроизводящих природные ландшафты, и хорошо там приживаются. Смолёвка Шафта (*S. schafta*), которая широко разрастается, образуя подушковидные куртинки, прекрасно растет на гравии и в рокариях, где с конца лета до осени на ней распускаются бледно-розовые цветки.



Sisyrinchium angustifolium

Сисюринхий узколистый, или голубоглазка узколистная

Предпочитает солнечные участки с хорошо дренируемой почвой. Наиболее декоративен весной и в начале лета. Высота и ширина 20–50 см. Выращивать сисюринхий просто, он легко распространяется самосевом. Листья у него мечевидные, ярко-зеленые, узкие и длинные. Цветки звездчатые, сине-голубые, с желтым «глазком». Попробуйте сорта Калифорниан Скайз ('Californian Skies' — на фото), а также И Кей Болз ('E. K. Balls', с лиловыми цветками и голубовато-зелеными листьями). Они будут красиво смотреться в передних рядах цветочного бордюра, на альпийской горке или в контейнере. Чтобы растения оставались сильными, нужно каждые 2–3 года делить и рассаживать кусты.



Solidago

Золотарник, или золотая розга

Предпочитает частично затененные участки, но может расти и на солнце. Любит хорошо дренируемые влажные почвы. Наиболее декоративен в конце лета — начале осени. Высота и ширина 0,6–2 м.

Садоводы не жалуют золотарник, способный захватить весь сад и недолго сохраняющий привлекательность. Однако лучшие его свойства — позднее цветение, притягательность для пчел и бабочек и выносливость — побудили к созданию улучшенных гибридов, таких как Голденмоза ('Goldenmosa'). Эти качества присущи золотарнику морщинистому сорта Файрворкс (*S. rugosa* 'Fireworks' — на фото). Любопытен гибрид золотарника и астры — солидастер желтый сорта Лемор (*Solidaster luteus* 'Lemore'), чьи метельчатые соцветия состоят из бледно-желтых корзинок.

***Stachys macrantha*, syn. *Betonica macrantha*, 'Robusta'**
Стахис крупноцветковый, или буквица крупноцветковая, сорта Робуста

Предпочитает солнечные участки с хорошо дренируемой почвой. Наиболее декоративен в конце лета. Высота до 60 см, ширина 30 см. Это неприхотливое растение с прямостоячими стеблями, аккуратными листьями и пурпурными головчатыми соцветиями — лишь один из множества сортов стахиса, чьи трубчатые розовые, пурпурные или белые цветки привлекают пчел и бабочек. Попробуйте также стахис лекарственный (*S. officinalis* = *B. officinalis*) сорта Хаммело ('Hummelo', с лилово-красными цветками) и Альба ('Alba', с белыми). Хороший компаньон для роз и гераней — невысокий стахис византийский (*S. byzantina*), имеющий серебристые опушенные листья и образующий густой почвенный покров.



Stokesia laevis

Стокезия гладкая

Предпочитает солнечные участки с хорошо дренируемой почвой. В холодном климате обязательно нуждается в хорошем укрытии на зиму. Наиболее декоративна в конце лета. Ширина и высота до 45 см. Крупные лавандово-синие соцветия, появляющиеся под конец садового сезона и представляющие собой нечто среднее между корзинками ромашек и васильков, — достаточная причина для того, чтобы выращивать это солнцелюбивое вечнозеленое растение. Сравнительно невысокая, стокезия подходит для передних рядов бордюра, но только если он разбит не на тяжелой, глинистой почве. Существуют гибриды с голубыми, розовыми или белыми соцветиями.



Tanacetum coccineum*, syn. *Pyrethrum coccineum

Пиретрум красный, или пижма красная

Предпочитает солнечные участки, но выдерживает частичное затенение. Любит хорошо дренируемые почвы. Наиболее декоративен летом. Высота до 60 см, ширина до 45 см.

Пиретрумы всё реже встречаются в садах, между тем их розовые или белые с желтым «глазком» корзинки очень нарядны, и они годятся для срезки, так почему бы не выращивать их в декоративных огородах и даже в бордюрах? Они легко размножаются семенами или делением куста, правда, нуждаются в подвязывании к опорам. Низкорослый (до 30 см) пиретрум девичий сорта Ауреум (*T. parthenium* = *P. parthenium* 'Aureum') с душистыми желто-зелеными перистыми листьями и белыми корзинками с желтой серединой делает светлее тенистые уголки. Очень красивы его махровые формы.



Thalictrum delavayi

Василистник Делавея

Предпочитает частично затененные участки с богатой гумусом, влажной почвой. Наиболее декоративен летом и осенью. Высота до 1,5 м, ширина до 60 см.

Невероятно изыскан этот многолетник с лиловыми цветками, гораздо более крупными, чем у других видов василистника. Особенно изыскан махровый сорт Хьюиттс Дабл ('Hewitt's Double'). В полутени хорошо смотрится сорт Альбум ('Album', с белыми цветками). У василистника водосборолистного (*T. aquilegifolium*) мелкие лилово-розовые цветки собраны в пушистые щитковидные метелки над нежными, как у аквилегии, листьями. А сизый подвид василистника желтого (*T. flavum* subsp. *glaucum*) с голубоватыми ажурными листьями и бледно-желтыми соцветиями самый выносливый.





Tolmiea menziesii 'Taff's Gold'

Толмия Мензеса сорта Таффз Голд

Предпочитает частично и полностью затененные участки с богатой гумусом, влажной почвой. В холодном климате нуждается в мульчировании на зиму. Декоративна в течение всего садового сезона (в теплом климате — круглый год). Высота до 30 см, ширина до 45 см.

Хорошее почвопокровное растение, легко приспосабливающееся ко многим условиям, кроме крайней сухости и скудности почвы, а также прямых солнечных лучей. Может выращиваться как комнатное. Толмия обладает одной интересной особенностью: у основания листовой пластины и в пазухах цветоноса образуются воздушные розетки с корешками. Достаточно снять их и посадить, и они пойдут в рост. У сорта Таффз Голд листья пестрые, усыпанные желтыми пятнышками.



Tradescantia × *andersoniana*

Традесканция Андерсона

Предпочитает частично затененные, защищенные от ветра участки с влажной почвой. Наиболее декоративна летом и осенью. Высота до 45 см, ширина до 60 см.

Заслуживающее внимания растение с зимующими голубовато-зелеными ремневидными листьями и зонтиковидными соцветиями широкой цветовой гаммы — от белого и розового оттенков до темно-синего и пурпурного, которые появляются с июня по сентябрь. Довольно тонкие стебли нуждаются в опоре, которой могут служить посаженные по соседству растения — лучше всего такие, что скроют отмирающие листья традесканции. На фото изображен сорт Изис ('Isis').



Trollius × *cultorum*

Купальница культурная

Предпочитает частично затененные участки, но может расти на солнце. Любит богатую гумусом, влажную почву. Наиболее декоративна в конце весны — начале лета. Высота 60–90 см, ширина до 45 см.

Сажайте купальницу там, где ее желтые или оранжевые, похожие на булочки цветки будут оттеняться темным фоном и куда хотя бы на несколько часов заглядывает солнце. Не позволяйте почве пересыхать, ведь это влаголюбивое растение неспроста называли купальницей. Среди популярных гибридов сорт Лемон Квин ('Lemon Queen' — на фото), Орандж Принцесс ('Orange Princess', с золотисто-оранжевыми цветками) и Алабастер ('Alabaster', с кремово-желтыми).



Uvularia grandiflora

Увулария крупноцветковая

Предпочитает частично затененные участки с богатой гумусом, хорошо дренируемой влажной почвой. В холодном климате ее стоит укрывать на зиму сухим листом или хорошо мульчировать в отсутствие снежного покрова. Наиболее декоративна в конце весны. Высота до 60 см, ширина до 30 см.

Растение североамериканских лесов, которое, подобно триллиуму, нуждается в тенистой прохладе, защите от ветра и влажной, но не заболоченной почве. Ярко-желтые, поникающие, колокольчатые цветки, довольно крупные, появляются на концах стеблей, охваченных основаниями заостренных листьев. Это экзотического вида растение хорошо сочетается с папоротниками, кандыком и ветреницей дубравной.

Veratrum

Чемерица

Предпочитает частично затененные участки с богатой гумусом, хорошо дренируемой влажной почвой. Наиболее декоративна весной и летом. Высота 1,2–2 м, ширина до 60 см.

Медленнорастущие величественные лесные растения, благоденствующие в рассеянной тени под древесным пологом. В этих условиях отлично чувствует себя чемерица белая (*V. album* — на фото) с зеленовато-белыми метельчатыми соцветиями. Воображение поражает чемерица черная (*V. nigrum*), у которой соцветия пурпурные, почти черные. Листья у обоих видов крупные, гофрированные. Собственно говоря, ради красоты листьев их и выращивают. Обращаться с ними надо осторожно: они очень ядовиты.



VERBASCUM (КОРОВЯК)

Коровяки — высокие эффектные растения с длинными кистевидными соцветиями, напоминающими свечи и появляющимися летом. Они предпочитают открытые, солнечные участки с хорошо дренируемой сухой скудной почвой.

Эти многолетники неплохо смотрятся как в задних рядах смешанных бордюров, так и в куртинах либо в одиночных посадках у стен. Они прекрасно гармонируют с другими засухоустойчивыми солнцелюбивыми растениями, если те имеют фиолетово-синие цветки, в частности с котовником и шалфеем.

Следите за тем, чтобы на них не появились желто-черные, в крапинках и полосках, гусеницы капюшоницы коровяковой (*Cucullia verbasci*), которые могут за несколько дней объесть все листья.

Размножают коровяк семенами и корневыми черенками.

СТОИТ ПОПРОБОВАТЬ

- *Verbascum bombyciferum* 'Polarsommer' (коровяк атласный сорта Поларсоммер; цветки бледно-желтые; листья серебристо-зеленые; высота до 1,5 м)
- *V. 'Cherry Helen'* (коровяк сорта Черри Хелен; цветки красновато-розовые; листья серо-зеленые; высота до 90 см)
- *V. Cotswold Group* 'Cotswold Beauty' (коровяк группы Котсволд сорта Котсволд Бьюти; цветки медно-абрикосовые; высота до 1,2 м)
- *V. Cotswold Group* 'Gainsborough' (коровяк группы Котсволд сорта Гейнсборо; цветки серно-желтые; листья серо-зеленые; высота до 1,2 м)
- *V. 'Helen Johnson'* (коровяк сорта Хелен Джонсон; цветки медно-абрикосовые; листья серо-зеленые; высота до 90 см)
- *V. 'Jackie'* (коровяк сорта Джеки; цветки абрикосовые; листья серо-зеленые; высота до 45 см)
- *V. 'Jackie in Pink'* (коровяк сорта Джеки ин Пинк; цветки пудрово-розовые; высота до 45 см)
- *V. Cotswold Group* 'Mont Blanc' (коровяк группы Котсволд сорта Монблан; цветки белые; листья серо-зеленые; высота до 1,2 м)
- *V. longifolium* 'Album' (коровяк длиннолистный сорта Альбум; цветки белые с пурпурными тычинками; высота до 1,2 м)
- *V. Cotswold Group* 'Pink Domino' (коровяк группы Котсволд сорта Пинк Домино; цветки темно-розовые; листья темно-зеленые; высота до 1,2 м)
- *V. 'Pink Kisses'* (коровяк сорта Пинк Киссис; цветки бледно-розовые; высота до 60 см)



Коровяк длиннолистный сорта Альбум



Коровяк группы Котсволд сорта Гейнсборо



Коровяк сорта Хелен Джонсон



Viola cornuta

Фиалка рогатая

Предпочитает частично затененные участки с нейтральной или щелочной, влажной почвой. Наиболее декоративна летом. Высота до 15 см, ширина до 30 см.

Низкорослое стелющееся вечнозеленое растение с большим количеством долго не увядающих лиловых цветков (на фото). Когда оно теряет вид, стебли надо обрезать до земли, чтобы стимулировать рост новых побегов. У сорта Бельмон Блю ('Belmont Blue') цветки небесно-голубые. Существуют и белые формы. Стоит также попробовать обладающую приятным, ни с чем не сравнимым запахом фиалку душистую (*V. odorata*), которая имеет множество гибридов с простыми и махровыми цветками белого, розового и абрикосового оттенков.

VERONICA (ВЕРОНИКА)

Чистый синий цвет не так уж часто встречается в растительном мире. Многие синие цветки имеют фиолетовый оттенок. Вероника — то редкое растение, отдельные виды которого (в частности, вероника австрийская) позволяют ввести в смешанные бордюры беспримесно синие пятна.

И пусть период цветения, приходящийся на начало лета (у вероники тенистой — на весну), длится не так уж долго, выращивать веронику стоит, если в вашем саду найдутся открытые, солнечные участки с хорошо дренируемой почвой.

Некоторые виды, такие как вероника колосистая седая и вероника тенистая, разрастаясь, образуют плотные дернинки, а потому являются хорошими почвопокровными растениями. Влаголюбивой веронике горечавковой будет хорошо на берегу водоема, среди камней.

Размножают веронику семенами, делением куста и черенками.

СТОИТ ПОПРОБОВАТЬ

- *Veronica austriaca* subsp. *teucrium* 'Crater Lake Blue' (вероника австрийская дубравная сорта Кратер Лейк Блю; цветки синие; высота до 30 см)
- *V. austriaca* 'Ionian Skies' (вероника австрийская сорта Иониан Скайз; цветки небесно-голубые; высота до 30 см)
- *V. gentianoides* (вероника горечавковая; цветки голубые; высота до 30 см)
- *V. gentianoides* 'Tissington White' (вероника горечавковая сорта Тиссингтон Уайт; цветки бледно-голубые, почти белые; высота до 20 см)
- *V. spicata* (вероника колосистая; цветки темно-синие; высота 30–60 см)
- *V. spicata* 'Rotfuchs' (вероника колосистая сорта Ротфукс; цветки красновато-розовые; высота до 25 см)
- *V. spicata* 'Snow White' (вероника колосистая сорта Сноу Уайт; цветки белые; высота до 25 см)
- *V. spicata* subsp. *incana* 'Silver Carpet' (вероника колосистая седая сорта Силвер Карпет; цветки лиловые; листья серебристые; высота до 25 см)
- *V. umbrosa* 'Georgia Blue' (вероника тенистая сорта Джорджия Блю; цветки синие; листья бронзово-зеленые; высота до 15 см)



Вероника австрийская дубравная сорта Кратер Лейк Блю



Вероника колосистая сорта Сноу Уайт



Вероника горечавковая

Zauschneria californica 'Dublin'

Заушнерия калифорнийская сорта Дублин

Предпочитает солнечные, защищенные участки с хорошо дренируемой сухой почвой. Наиболее декоративна в конце лета. Высота до 20 см, ширина до 30 см.

Засухоустойчивость и чудесные оранжево-красные трубчатые цветки, распускающиеся в конце лета, — вот причины, по которым садоводы выбирают эти низкорослые вечнозеленые многолетники. Для успешного роста заушнерии необходимы тепло и хороший отток почвенной влаги. Ее можно выращивать в контейнерах, которые украсят патио, вдоль садовых дорожек или у основания солнечных стен, а также на высоких клумбах или на гравии.



ПАПОРОТНИКИ

[Звездочкой (*) обозначены виды, которые в холодном климате нуждаются в укрытии на зиму. Н — максимальная высота, S — максимальная ширина.]

- *Asplenium scolopendrum* (лиственник сколопендровый; Н = 70 см, S = 60 см)*
- *A. trichomanes* (костенец волосовидный; Н = S = 10–35 см)
- *Athyrium filix-femina* 'Frizelliae' (кочедыжник женский сорта Фризиля; Н = 45–60 см, S = 38–45 см)
- *A. filix-femina* 'Minutissimum' (кочедыжник женский сорта Минутиссимум; Н = S = 15 см)
- *A. niponicum* subsp. *pictum* (кочедыжник японский расписной; Н = 20 см, S = 50 см)
- *Dryopteris affinis* (щитовник родственный; Н = S = 90 см)
- *D. filix-mas* (щитовник мужской; Н = S = 1 м)
- *D. wallichiana* (щитовник Валиха; Н = 90 см, S = 75 см)
- *Gymnocarpium dryopteris* (голокучник трехраздельный, syn. *Dryopteris linnaeana*, щитовник Линнея; Н = 20 см, S = 1 м)
- *G. dryopteris* 'Plumosum' (голокучник трехраздельный сорта Плюмозум; Н = 20 см, S = 40 см)
- *Matteuccia struthiopteris* (страусник обыкновенный; Н = 1,2 м, S = 1 м)
- *Onoclea sensibilis* (оноклея чувствительная; Н = 60 см, S = 1 м)
- *Osmunda asiatica* (чистоус азиатский; Н = 1,2 м, S = 2 м)
- *O. regalis* (чистоус королевский; Н = 2 м, S = 4 м)*
- *Polypodium vulgare* 'Bifidocristatum' (многоножка обыкновенная сорта Бифидокристатум; Н = 50–60 см, S = 60 см)
- *P. vulgare* 'Bifidomultifidum' (многоножка обыкновенная сорта Бифидомультифидум; Н = 30 см, S = 60 см)
- *P. vulgare* 'Cornubiense Grandiceps' (многоножка обыкновенная сорта Корнубьенсе Грандицепс; Н = 30 см, S = 50 см)
- *Polystichum aculeatum* (многорядник шиповатый; Н = 45 см, S = 90 см)
- *P. setiferum* (многорядник щетинконосный; Н = 1,2 м, S = 90 см)
- *Thelypteris palustris* (телиптерис болотный; Н = 60 см, S = 1 м)



УДК 635
ББК 42.3
Т 46

Книга составлена на основе издания BBC Books:
Alan Titchmarsh
Perennial Garden Plants

Перевела с английского Е. А. Савельева

Научный редактор канд. биол. наук И. А. Паутова

The original English edition was first published in the UK by BBC Books

Издательство выражает благодарность литературному агентству Synopsi
за содействие в приобретении прав

Designer Robin Whitecross, Heather McCarry. Illustrator Julia Brittain
Picture credits

Key t = top, b = bottom, l = left, r = right, c = centre

All photographs by Jonathan Buckley except those listed below.

J Edwards 30t, 43cb, 49ct, 55b, 57br

GAP Photos Matt Anker 20b; Pernilla Bergdahl 41b, 45ct, 45b, 51t, 53ct, 54tc, 55t; Richard Bloom 32br, 34b, 39b, 62bl;
Mark Bolton 33t, 41tl, 44t; Christina Bollen 42t; Elke Borkowski 10(2), 37t; Nicola Browne 3, 34ct; Jonathan Buckley 19b, 50br,
58cb; Claire Davies 53cb; Paul Debois 58t; Carole Drake 56cb; Heather Edwards 10(3), 15br; Ron Evans 5t; FhF Greenmedia 36b,
37ct; John Glover 5b, 24t, 41tc, 50t, 50bc, 60t; Marcus Harpur 14bl, 21tr, 31br, 40ct, 47ct; Jerry Harpur 46cb; Neil Holmes 43b,
46b; Martin Hughes-Jones 61t; Andrea Jones 18b; Lynn Keddie 9l, 27ct, 32bl, 55ct; Geoff Kidd 57bl; Fiona Lea 53b, 59cb;
Fiona McLeod 52cb; Clive Nichols 13t, 32bc, 60ct; S & O 7bl, 12t, 37cb, 38ct & b, 40cb, 48ct; Sabina Ruber 53t; JS Sira 15t, 29b,
34t, 35bc, 38t, 39tr, 43cb, 46ct, 59t & ct; Friedrich Strauss 15bl, 49t; MaddieThornhill 52ct; Juliette Wade 2l; Mel Watson 35br; Jo
Whitworth 7r, 29cb, 61br; Rob Whitworth 6bl, 22, 24, 39tl; Dave Zubraski 27b, 28b, 56ct
Garden World Images C Delacroix 62bc; M Hughes-Jones 42ct; T Sims 39tc; John Glover 49b
Andrew McIndoe 27t & cb, 33b, 36ct, 40b, 42b, 47b, 50bl, 63

Thanks are also due to the following designers and owners whose gardens appear in the book:

David and Claire Asher 14t; Mark Brown, Leila Cabot Perry Garden, Giverny, France 8; Beth Chatto, Beth Chatto Gardens, Essex
6bl, 21l; Diana Guy, Welcome Thatch, Dorset 11; Mary and Marcus Harpur 21r; Wendy and Leslie Howell 23r; Pam Lewis, Sticky
Wicket, Dorset 13b; Christopher Lloyd, Great Dixter, East Sussex 1, 9r, 26; John Massey, Ashwood Nurseries, Staffordshire 12b, 19;
Piet Oudolf 3r; Dan Pearson 34tc; Denise Preston 61br; Sarah Raven, Perch Hill, East Sussex 20t; RHS Rosemoor 15br; Hampshire
County Council, Sir Harold Hillier Gardens 20b; Sue and Wol Staincs, Glen Chantry, Essex 14br, 23l; Helen Yemm, Ketley's, East
Sussex 25.

Shutterstock 4, 6r, 63b.

While every effort has been made to trace and acknowledge all copyright holders,
the publisher would like to apologize should there be any errors or omissions.

Титчмарш А.

Т 46 Многолетники / Алан Титчмарш ; [пер. с англ. Е. Савельевой]. — СПб. : ООО Петроглиф, 2011. —
64 с. : ил. — (Серия «Наш сад»).

ISBN 978-5-4357-0021-3

Эта книга известного английского садовода познакомит вас с декоративными приемами, используемыми при
выращивании многолетников, а также с наиболее распространенными видами и сортами таких растений.

УДК 635
ББК 42.3

© Alan Titchmarsh, 2010
© Издание на русском языке,
перевод на русский язык, оформление.
ООО «Петроглиф», 2011

ISBN 978-5-4357-0021-3

Научно-популярное издание

Алан Титчмарш

МНОГОЛЕТНИКИ

Ответственный редактор Т. Лафитова. Художественный редактор Е. Саламашенко
Технический редактор Е. Траскевич. Корректор Е. Волкова. Верстка Ю. Колесниковой

Подписано в печать 28.07.2011. Формат издания 70×100 1/16. Печать офсетная.

Усл. печ. л. 5,2. Тираж 22 050 экз. Заказ № 7597.

ООО «Петроглиф». 197101, Санкт-Петербург, ул. Кронверкская, д. 5.
По заказу ООО «Агентство МК».

ОПТОВАЯ ПРОДАЖА

ООО «Агентство МК». 123995, Москва, ул. 1905 года, д. 7.
Тел.: +7(495)665-40-75, +7(499)259-27-47. www.mk.ru; e-mail: mkagency@mk.ru

Отпечатано в соответствии с предоставленными материалами
в ЗАО «ИПК Парето-Принт», г. Тверь. www.pareto-print.ru

Коллекция иллюстрированных справочников.

Практичные советы и рекомендации для новичков и профессионалов!

В этом выпуске:

- Многолетники в садах разных стилей
- Цвет, форма и текстура
- Комбинации с весенними луковичными
- Сочетания с однолетниками
- Многолетники для проблемных участков
- Виды и сорта

АЛАН ТИТЧМАРШ

Весь свой опыт, приобретенный за 40 лет занятий садоводством, автор этой книги вложил в серию практических руководств. Несложные пошаговые инструкции, сопровождаемые иллюстрациями, помогут вам усвоить или усовершенствовать основные навыки возделывания сада и огорода.

В СЛЕДУЮЩИХ ВЫПУСКАХ:

